

اداره کل آموزش و پرورش استان اصفهان

معاونت آموزش متوسطه

اداره آموزش دوره اول متوسطه

تحصیلات آزمون پیشرفت دوره اول متوسطه استان اصفهان

زمان : ۱۰۰ دقیقه

آزمون نمره‌ی منفی دارد

استفاده از ماشین حساب مجاز نمی‌باشد

پایه هشتم

ردیف	نام درس	تعداد	از شماره	تا شماره	زمان پیشنهادی
۱	قرآن	۸	۱	۸	۶ دقیقه
۲	پیام‌های آسمان	۱۰	۹	۱۸	۸ دقیقه
۳	عربی	۱۰	۱۹	۲۸	۹ دقیقه
۴	ادبیات فارسی	۱۴	۲۹	۴۲	۱۴ دقیقه
۵	مطالعات اجتماعی	۱۰	۴۳	۵۲	۸ دقیقه
۶	ریاضی	۱۴	۵۳	۶۶	۲۰ دقیقه
۷	علوم تجربی	۱۴	۶۷	۸۰	۲۰ دقیقه
۸	زبان انگلیسی	۱۰	۸۱	۹۰	۱۵ دقیقه

آذرماه ۱۳۹۷

قرآن

- ۱- باتوجه به مفهوم آیه، کدام گزینه برای تکمیل عبارت مقابل مناسب است؟ «إِنَّ اللَّهَ لَا يُحِبُّ.....»
- (الف) الصَّالِحِينَ (ب) الْمُرْسَلِينَ (ج) الْخَاشِعِينَ (د) الْمُفْسِدِينَ
- ۲- کدام گزینه با توجه به معنی آن صحیح است؟
- (الف) أَحْسَنَ: نیکی کن (ب) أَنْعَمْتَ: بخشیدی (ج) نَوْمَ: آرامش (د) أَرْسَلَ: پیامبر
- ۳- ترجمه واژه های «گما، آلتی، مصیر» به ترتیب کدام گزینه می باشد؟
- (الف) شما، چیزی که، مسیر (ب) همانطور که، کسی که، بازگشت (ج) چه بسیار، که، راه (د) چقدر، اینکه، بازگشتن
- ۴- در ترجمه عبارت قرآنی زیر، کدام کلمه نادرست ترجمه شده است؟
- «الَّذِي نَزَّلَ الْفُرْقَانَ عَلَى عَبْدِهِ: کسی که نازل می کند قرآن را بر بنده اش»
- (الف) الَّذِي (ب) نَزَّلَ (ج) الْفُرْقَانَ (د) عَبْدِهِ
- ۵- ترجمه کدام گزینه صحیح می باشد؟
- (الف) آءِلَهَ مَعَ اللَّهِ: خدایانی همراه با الله (ب) يَهْدِيكُمْ فِي ظُلُمَاتٍ الْبَرِّ: شمارا در گمراهی صحرا هدایت می کند. (ج) وَمَا كَانَ أَكْثَرُهُمْ مُؤْمِنِينَ: و بیشتر آنها مؤمن نیستند. (د) إِذْ قَالَ لَهُمُ أَخُوهُمْ هُودُ: هنگامی که برادرشان هود گفت.
- ۶- کلمه «مِن» در کدام گزینه معنا نمی شود؟
- (الف) أَرْبَعَةً مِنَ الطَّيْرِ (ب) وَأَنْزَلْنَا مِنَ السَّمَاءِ (ج) مِنْ كُلِّ زَوْجٍ كَرِيمٍ (د) مِنْ نَبَاٍ مُوسَى وَفِرْعَوْنَ
- ۷- کدام عبارت قرآنی، صحیح معنا شده است؟
- (الف) أَنْ أَتَلُّوْا: که تلاوت کنم. (ب) فَأَعْبُدُون: پس عبادت کنید. (ج) وَ اتَّقَوْهُ: و تقوای خدا را پیشه کنید. (د) لِيَتَعْقِلُوا: تا اندیشه کنند.
- ۸- در کدام یک از عبارت های قرآنی زیر، خدا خبراز حکومت مستضعفان در زمین می دهد؟
- (الف) إِنْ أَجْرِيَ إِلَّا عَلَى رَبِّ الْعَالَمِينَ (ب) لِيَكُونَ لِلْعَالَمِينَ نَذِيرًا (ج) وَنَجْعَلُهُمْ أُتَمَّةً وَنَجْعَلَهُمُ الْوَارِثِينَ (د) إِنِّي لَكُمْ رَسُولٌ أَمِينٌ

پیام آسمانی

- ۹- بر اساس سخن امیر مومنان حضرت علی علیه السلام کدام گزینه، از اهداف آفرینش جهان شگفت انگیز، نمی باشد؟
- (الف) استفاده از نعمت های خدادادی (ب) تفکر درباره آنچه خدا برای ما آفریده (ج) رسیدن به بهشت و رهایی از دوزخ (د) الگو گرفتن از آفرینش شگفت خداوند
- ۱۰- کدام عبارت قرآنی بیانگر شرط بخشش خداوند می باشد؟
- (الف) ... إِنَّ اللَّهَ يَغْفِرُ الذُّنُوبَ جَمِيعًا... (ب) ... أَلَا تَجِبُونَ أَنْ يَغْفِرَ اللَّهُ لَكُمْ... (ج) ... وَ لِيُغْفِرُوا وَ لِيَصْفَحُوا... (د) ... لَا تَقْتُلُوا مِنْ رَحْمَةِ اللَّهِ...
- ۱۱- در چه صورت، باید خطای دیگران را نادیده بگیریم؟
- (الف) بخشش ما موجب جسارت بیشتر او شود. (ب) از روی جهالت ظلمی به ما کرده است. (ج) تصمیم بر ترک اشتباه خود ندارد. (د) اشتباه و خطای خود را نمی پذیرد.
- ۱۲- چه چیزی شیرینی نعمت های بهشتی، را بیشتر می کند؟
- (الف) هم نشینی با پیامبران و امامان (ب) بی پایان بودن نعمت های بهشت (ج) گفت و گو با بهشتیان (د) خوش آمد گویی فرشتگان
- ۱۳- عذاب های اهل جهنم، نتیجه ی چیست؟
- (الف) شیطان (ب) دوستانشان (ج) اعمال خودشان (د) فرصت های هدررفته
- ۱۴- بر اساس حدیث امام صادق (ع)، منظور از «نعیم» در آیه «ثُمَّ لِنَسْأَلَنَّ يَوْمَئِذٍ عَنِ النَّعِيمِ»، نعمت است.
- (الف) محمد و آل محمد (ع) (ب) قرآن و پیامبر (ص) (ج) غذاهای حلال و پاک (د) دین اسلام و قرآن
- ۱۵- علت فراموش نکردن آموخته های حضرت علی (ع) از پیامبر (ص) این بود که پیامبر.....
- (الف) هر روز، دری از علم را به روی ایشان می گشود. (ب) همه آیات را برای امام قرائت می کرد. (ج) از خداوند برای امام دعا و درخواست فهم می کرد. (د) تفسیر و تاویل آیات را به امام می آموخت.

- ۱۶- بر اساس حدیث ثقلین، تنها راه رسیدن به سعادت و راهیابی به بهشت زیبای خداوند چیست؟
 الف) انجام واجبات الهی (ب) مراجعه به احادیث پیامبر و امامان (ج) تفکر در آیات الهی (د) پناه بردن به قرآن و اهل بیت پیامبر
- ۱۷- کدام عبارت قرآنی بیانگر ناامیدی کامل مشرکان و منافقان از دین اسلام، پس از واقعه غدیر خم، می‌باشد؟
 الف) لَّهُمْ مَا يَشَاءُونَ فِيهَا وَ لَدَيْنَا مَزِيدٌ . (ب) ... قَدْ كَرِهَ اللَّهُ لَهَا أَنْ تَكُونَ مَدْكُرًا
 ج) الْيَوْمَ يَكْفُرُونَ مِنَ الَّذِينَ كَفَرُوا مِنْ دِينِكُمْ ... (د) ... إِنَّهُ هُوَ الْغَفُورُ الرَّحِيمُ
- ۱۸- کدام مورد جزء شرایط نماز صحیح، است؟
 الف) پاک بودن بدن و مکان نماز گزار (ب) بهجا آوردن نماز در اول وقت (ج) برپایی نماز جماعت (د) اذان واقامه قبل از نماز

عربی

- ۱۹- ترجمه ی درست واژه‌های مشخص شده در کدام گزینه آمده است؟
 « أَعْرِفْ مَعْنَى كَلِمَاتٍ كَثِيرَةٍ - دَرَسَ الْيَوْمَ حَوْلَ مِهْنَةِ الْمُسْتَقْبَلِ - مُرَاجَعَةُ دُرُوسِ الصَّفِّ السَّابِعِ »
 الف) شناختن - شغل - هفتم (ب) می‌دانم - شغل‌های - هفتم (ج) می‌شناسم - شغل - هفتم (د) می‌شناسم - شغل - هفت
- ۲۰- ترجمه کدام عبارت درست است؟
 الف) مَنْ كَتَمَ عِلْمًا ، فَكَانَهُ جَاهِلًا: هر کس علمی را پنهان کند، پس انکار او نادان است.
 ب) أَنْتِ تَفَحِّصِينَ الْمَرْضَى بِدِقَّةٍ: تو بیمار را با دقت معاینه می‌کنی.
 ج) يَا سَعِيدُ أَمَا صَعِدْتَ الْجَبَلِ؟: ای سعید آیا از کوه بالا نمی‌روی؟
 د) أَ تَفْهَمُ؟ عَلَيْكَ بِالرُّجُوعِ: آیا نمی‌فهمی؟ تو باید برگردی.
- ۲۱- کدام گزینه جاهای خالی عبارت مقابل را کامل می‌کند؟ «الْبَجُؤُ فِي فَصْلِ الرَّبِيعِ وَ فِي بَارِدٌ وَ فِي الصَّيْفِ»
 الف) مُعْتَدِلٌ - الشَّتَاءُ - حَارٌّ (ب) لِحَارٌ وَلَا بَارِدٌ-الْخَرِيفِ-بَارِدٌ (ج) بَارِدٌ - الْخَرِيفُ - حَارٌّ (د) مُعْتَدِلٌ - الشَّتَاءُ - بَارِدٌ
- ۲۲- در کدام گزینه ارتباط میان واژه ها همانند ارتباط واژه های «عُدْوَان ، عَدَاوَة» است؟
 الف) رَخِيصَةٌ ، غَالِيَةٌ (ب) نِهَائِيَّةٌ ، بَدَائِيَّةٌ
 ج) حُسْنٌ ، سُوءٌ (د) خُلْفٌ ، وَرَاءٌ
- ۲۳- مفهوم کدام جمله بر اساس واقعیت درست است؟
 الف) الْفَلَّاحُ يَصْنَعُ الْأَبْوَابَ وَ النَّوَافِذَ.
 ج) الزَّرَاعَةُ عَمَلٌ مُهِمٌّ لِنَتَقَدَّمَ الْبِلَادَ.
 ۲۴- گزینه درست را انتخاب کنید.
 الف) مَنْ هِيَ أَسْتَاذُ اللَّغَةِ الْعَرَبِيَّةِ؟
 ج) هَلْ أَوْلَيْكَ الرَّجَالُ، جَالِسَانِ؟
 ب) مَا هِيَ اللَّغَةُ الرَّسْمِيَّةُ فِي إِيرَانَ؟
 د) مَاذَا فِي ذَلِكَ السَّيَّارَةِ؟ الْحَقَائِبُ.
- ۲۵- کدام گزینه جای خالی عبارت مقابل را کامل می‌کند؟ « الْأَثْنِينَ بَعْدَ يَوْمٍ وَ قَبْلَ يَوْمِ الْأَحَدِ. »
 الف) الثَّلَاثَاءُ - الْجُمُعَةُ (ب) الثَّلَاثَاءُ - السَّبْتُ
 ج) الْأَحَدُ - السَّبْتُ (د) الثَّلَاثَاءُ - الْإِثْنَيْنِ
- ۲۶- عبارت « جواب ابلهان خاموشی است » با کدام عبارت ارتباط مفهومی دارد؟
 الف) رَبُّ كَلَامٍ كَالْحُسَامِ. (ب) رَبُّ كَلَامٍ جَوَابُهُ السُّكُوتُ. (ج) الْمُؤْمِنُ قَلِيلُ الْكَلَامِ كَثِيرُ الْعَمَلِ. (د) أَدَبُ الْمَرْءِ خَيْرٌ مِنْ ذَهَبِهِ.
- ۲۷- فعل کدام جمله دوم شخص است؟
 الف) سَتَحْضُدُ مَرْعَتَكَ بَعْدَ أُسْبُوعٍ. (ب) الزَّرَاعَةُ تَحْضُدُ الرَّبْرَ بِدِقَّةٍ. (ج) مَاذَا تَحْضُدُ الْفَلَّاحَةُ؟ (د) هَذَا الْفَلَّاحُ سَوْفَ يَحْضُدُ الْمَرْعَةَ.
- ۲۸- فعل مناسب برای جای خالی در جمله « أ أَنْتِ فِي الْمَصْنَعِ عَدَاً؟ » کدام است؟
 الف) عَمِلْتُ (ب) تَعْمَلِينَ
 ج) تَعْمَلُ (د) عَمِلْتُ

ادبیات فارسی

- ۲۹- مترادف واژه های مشخص شده در همهٔ گزینه ها صحیح است به جز گزینه...
 الف) اکنون که بهنادانی خود معترف شدی تو را پیاموزم.(اقرار کننده) (ب) هر متن به تناسب درون مایهٔ خود خصوصیتی دارد. (محتوا)
 ج) چون نهرسی کاین تماثیل از کجا آمد پدید؟ (مثال ها) (د) خانواده برای خود، هنجار و حریم و آدابی دارد. (معیار)

۳۰- کدام گزینه از نظر املایی صحیح است؟

- (الف) دل از هر گونه آلابش و گمان درباره خویش بیبرای و یزدان پاک را سپاس بگذار.
 (ب) شکستن شکوه و حرمت انسانی و کم رنگ شدن اخلاق، رهاورد تمدن ماشینی و علم زده غرب است.
 (ج) ایران این خواستگاه بخردان، دشمنان به کین و دل چرکین را در برابر شکوه خود به زانو در می آورد.
 (د) در آداب خواب اصل این است که در دل تو بقض و کینه و حسد مسلمانان نباشد و در ذکر حق باشی.

۳۱- کدام گزینه از نظر نگارشی صحیح است؟

- (الف) احتمالاً استاد را درهمایش ملاقات کنیم.
 (ج) او ناچاراً پیشنهاد شرکت در مسابقه را پذیرفت.
 (ب) در میان زنان شاعره، پروین اعتصامی بی نظیر است.
 (د) مراسم آن مرحومه، فردا عصر برگزار خواهد شد.

۳۲- نام نویسندگان کتاب‌های «فرزند ایران-جامع التواریخ-تاریخ اردلان-کارنامه‌بلخ» به ترتیب در کدام گزینه آمده است؟

- (الف) اکبری‌شلدره-خواجهرشیدالدین فضل‌الله-جله‌رودی-هاتف‌اصفهانی (ب) میر جلال الدین کزازی-جله‌رودی-مستوره کردستانی-سنایی
 (ج) فیض کاشانی-جله‌رودی-ابوالقاسم قشیری-صائب تبریزی (د) میرجلال‌الدین کزازی-خواجهرشیدالدین فضل‌الله-مستوره کردستانی-سنایی

۳۳- کدام گزینه جزء ادبیات تعلیمی یا اندرزی نیست؟

- (الف) شاهنامه (ب) کلیله و دمنه (ج) مثنوی معنوی (د) بوستان

۳۴- نقش دستوری کلمات مشخص شده در کدام گزینه به درستی آمده است؟

- «شب را چونان چراغی بر می‌گزیند تا در پرتو تاریکی آن، روزی خود را جست و جو کند.»
 (الف) نهاد-متمم-مضاف الیه-مفعول (ب) متمم-مضاف الیه-صفت-مضاف الیه
 (ج) مفعول-متمم-مضاف الیه-مضاف الیه (د) مفعول-متمم-صفت-مضاف الیه

۳۵- آرایه‌های همه‌گزینه‌ها به درستی مشخص شده به جز گزینه...

- (الف) لبخند تو خلاصه خوبی هاست / لختی بخند خنده گل زیباست (واج آرایه-تشخیص)
 (ب) با چشم ادب نگر پدر را / از گفته او مپیچ سر را (تشبیه-کنایه)
 (ج) یکی را به سر بر نهاد تاج بخت / یکی را به خاک اندر آرد ز تخت (کنایه، تشبیه)
 (د) برق از شوق که می‌خندد بدین سان قاه قاه؟ / ابر از هجر که می‌گرید بدین سان زار زار؟ (تضاد-تشخیص)

۳۶- هسته گروه اسمی در کدام گزینه درست مشخص شده است؟

- (الف) بزگرتترین بیمارستان شهر (ب) این کتاب مفید (ج) چه اتفاق شگفت‌انگیزی (د) عصر چیرگی ماشین

۳۷- در تمام گزینه‌ها، واژه‌های هم‌خانواده صحیح هستند به جز...

- (الف) طعم، طعام، طمع (ب) احرام، حرمت، محرم (ج) اعتبار، عبرت، معتبر (د) ادبا، آداب، مؤدب

۳۸- کدام گزینه با بیت «زهار مگو سخن به جز راست / هر چند تو را در آن ضررهاست» تناسب مفهومی بیشتری دارد؟

- (الف) راستی آور که شوی رستگار / راستی از تو ظفر از کردگار (ب) گر راست سخن گوئی و در بند بمانی / به‌زبانکه دروغت دهد از بند رهایی
 (ج) راستی موجب رضای خداست / کس ندیدم که گم شد از ره راست (د) حرفی که نهی به راستی نه / کز هر هنری است راستی به

۳۹- مفهوم نمادین واژه‌های مشخص شده در همه‌گزینه‌ها صحیح است به جز گزینه.....

- (الف) نور خورشید در جهان فاش است / آفت از ضعف چشم خفاش است (کوردلی)
 (ب) مرداب اخم هایش را در هم کشید و گفت: من سرسبزی را دوست ندارم. (بی تفاوتی و خود خواهی)
 (ج) طاووس را به نقش و نگاری که هست خلق / تحسین کند و او خجل از پای زشت خویش (تکبر و غرور)
 (د) سنگ شکافته شده بود و از قلب او چشمه پاک و زلالی می‌جوشید. (ایثار و فداکاری)

۴۰- مفهوم کنایی کدام گزینه صحیح نیست؟

- (الف) ماهی را هر وقت از آب بگیری تازه‌است. (جبران فرصت‌های از دست رفته) (ب) فرومانده در کنه ماهیتش (ناتوانی از درک ذات الهی)
 (ج) جنید دامنش بگرفت. (دنبال کردن) (د) تویی که در این روزگار چشم و چراغ ایرانی (عزیز و ارجمند بودن)

۴۱- کدام گزینه به مفهوم بیت مقابل اشاره دارد؟ «غافل منشین نه وقت بازی است/ وقت هنر است و سر فرازی است»

- (الف) حسرت بر جوانی از دست رفته (ب) غنیمت شمردن دوران جوانی (ج) پشیمانی از تلف کردن عمر (د) بر جا گذاشتن نام نیک

۴۲- با توجه به متن روبه‌رو، کدام گزینه صحیح نیست؟ «جوانه‌تکانی خورد و به جلو نگاه کرد. تیرگی از برابر چشم‌هایش گریخته بود و او همه چیز را به روشنی می‌دید. آب پاک و درخشانی، زیر پایش بر زمین دشت جاری بود. آب به روشنی آفتاب بود و به زیبایی زندگی.»

- (الف) در متن آرایه‌های تضاد و تشخیص به کار رفته است. (ب) در متن واژه‌ای هم‌خانواده با (مجری) وجود دارد.
 (ج) زمان همه فعل‌ها، گذشته است. (د) متن از شش جمله تشکیل شده است.

مطالعات اجتماعی

۴۳- خانم اسفندی قصد دارد که خانه‌ی مسکونی خود را به سازمان بهزیستی اهدا نماید؛ تا وقف بچه‌های بی‌سرپرست شود. کدام

گزینه در ارتباط با اقدام خانم اسفندی صحیح نمی‌باشد؟

الف) سازمان بهزیستی حق تصرف در آن را ندارد.

ب) تا ابد به همان صورت مورد نظر واقف استفاده می‌شود.

ج) می‌توان تحت شرایطی آن را تغییر داد.

د) اقدام خانم اسفندی نوعی انفاق محسوب می‌شود.

۴۴- انتخاب مجدد رئیس جمهور برای چند دوره‌ی متوالی بلامانع می‌باشد؟

الف) یک دوره

ب) دو دوره

ج) سه دوره

د) چهار دوره

۴۵- مراسم تحلیف رئیس جمهور با حضور چه کسانی و در کجا صورت می‌گیرد؟

الف) رهبر، شورای نگهبان و رئیس قوه قضاییه- وزارت کشور

ب) نمایندگان مجلس، رهبر و شورای نگهبان- وزارت کشور

ج) رئیس قوه قضاییه، نمایندگان مجلس و شورای نگهبان- مجلس شورای اسلامی

د) رهبر، اعضای مجلس خبرگان و نمایندگان مجلس- مجلس شورای اسلامی

۴۶- کدام گزینه از قواعد آسیب‌شناسی برای جلوگیری از آسیب زدن، که در هنگام خشم باید به خاطر سپرد، محسوب نمی‌شود؟

الف) نباید به خودم صدمه بزنم.

ب) نباید به دیگران آسیب برسانم.

ج) نباید به وسایلم آسیب بزنم.

د) نباید به خداوند آسیب برسانم.

۴۷- فاطمه و زهرا همکلاسی و همسایه هستند. کامیون پدر فاطمه ناخواسته به دیوار خانه پدر زهرا برخورد کرده و بخشی از آن خراب شد. در آن هنگام زهرا به فاطمه توهین نموده و به او تهمت زد، فاطمه نیز به زهرا اقترا زد.

در متن بالا، به ترتیب از راست به چپ، چند دعوای کیفری و حقوقی مطرح شده است؟

الف) ۳-۱

ب) ۱-۳

ج) ۲-۱

د) ۱-۲

۴۸- کدام واژه متفاوت از دیگر واژه‌ها در زمینه ارتباط می‌باشد؟

الف) علائم

ب) زبان

ج) روزنامه

د) کتاب

۴۹- برخی از آگهی‌ها با تعریف غیر واقعی از یک کالا سعی می‌کنند بر روی مشتریان اثر بگذارند.

الف) افکار

ب) شخصیت

ج) مدگرایی

د) مصرف‌گرایی

۵۰- نوجوانان هنگام خرید بازی‌های کامپیوتری، باید به کدام برجسب آن توجه نمایند؟

الف) نوع خشونت

ب) محتوای بازی

ج) قیمت

د) رده سنی

۵۱- کدام یک از جنگ‌های زمان پیامبر(ص)، برای دفع تهدیدهای دشمنان رخ داد؟

الف) بدر

ب) خندق

ج) قبايل يهود

د) احد

۵۲- کدام یک از گزینه‌های زیر چندان ارتباطی با تعصب قبیله‌ای اعراب در عصر جاهلیت نداشت؟

الف) رواج غارت‌گری

ب) کینه

ج) انتقام‌جویی

د) جنگ و خونریزی

ریاضی

۵۳- در مستطیل زیر چند عدد وجود دارد که گویا هستند یا می‌توانند به یک عدد گویا تبدیل شوند؟

الف) ۲

ب) ۳

$$-۸/۵, -۳, ۰, \sqrt{۲}, \frac{-۱}{۵^۳}, \sqrt{۷}$$

ج) ۴

د) ۵

۵۴- در دایره‌ها می‌توانید علامت‌های (+) یا (-) بگذارید، در این صورت بیشترین مقدار برای حاصل عبارت زیر کدام گزینه است؟

$$(-۹) \circ (+۳) \circ (-۶) \circ (-۱۹)$$

الف) -۸

ب) -۱

ج) ۳

د) ۸

۵۵- حاصل عبارت روبرو به کدام عدد صحیح نزدیک تر است؟

$$-۱۷/۹ - (-\sqrt{۶۵}) + ۱۲ \frac{۸۹}{۱۰۰} - ۱/۰۰۱ = ?$$

الف) +۲

ب) -۲

ج) +۳

د) -۳

۵۶- با توجه به تساوی روبرو مقدار x برابر است با :

$$\frac{-۹۰}{۱۲۶} = \frac{x}{۱۴۷}$$

الف) -۱۰۵

ب) ۱۰۵

ج) ۶۵

د) -۶۵

۵۷- ۱۲۱ دانش‌آموز که از یک تا ۱۲۱ شماره‌گذاری شده‌اند، قرار است در یک سالن بزرگ فیلمی را تماشا کنند. اگر شماره‌ی دو دانش‌آموز

نسبت به هم اول بود آنها نمی‌توانند در یک ردیف بنشینند. شماره‌ی محسن ۷۷ است. کدام شماره نمی‌تواند در ردیف محسن بنشیند؟

الف) ۱۱۹

ب) ۱۰۵

ج) ۵۵

د) ۶۵

۵۸- کدام عبارت نادرست است ؟

- (الف) هر دو عدد اول متفاوت نسبت به هم اول‌اند.
 (ج) همه مضرب‌های طبیعی عدد ۱۵ مرکب‌اند.
 (ب) اگر مجموع دو عدد اول ۹۹ باشد، حتماً یکی از آنها ۷ است.
 (د) حاصل ضرب دو عدد طبیعی ممکن است عددی اول شود.

۵۹- چند عدد مرکب بین دو عدد ۱۵ و ۱۵- وجود دارد؟

- (الف) ۷ (ب) ۱۴ (ج) ۸ (د) ۱۵

۶۰- عددی از ۱۲۰ کوچک‌تر و از ۱۰۰ بزرگ‌تر است. برای اینکه بفهمیم این عدد اول است یا نه، حداکثر چند تقسیم انجام می‌دهیم؟

- (الف) ۵ (ب) ۴ (ج) ۳ (د) ۲

۶۱- حاصل عبارت روبرو کدام گزینه است؟

$$(-2/3 - 5/8) \div (-2 \frac{7}{10}) = ?$$

- (الف) ۳ (ب) -۳ (ج) $\frac{3}{10}$ (د) $-\frac{3}{10}$

۶۲- اگر محل برخورد محورهای تقارن یک شکل را مرکز آن شکل بنامیم، کدام شکل‌ها پس از دوران ۹۰ درجه حول مرکز برخوردشان منطبق می‌شوند؟

- (الف) ۴ ضلعی منتظم و ۹ ضلعی منتظم (ب) ۴ ضلعی منتظم و ۸ ضلعی منتظم (ج) مستطیل و ۵ ضلعی منتظم (د) ۴ ضلعی منتظم و ۵ ضلعی منتظم

۶۳- کدام گزینه درست نیست؟

(الف) متوازی الاضلاعی که چهار ضلع برابر دارد، لوزی نام دارد. (ب) $a \parallel b, b \perp c \Rightarrow c \perp a$

- (ج) در هر متوازی الاضلاع زاویه‌های روبرو مکمل‌اند.
 (د) اگر متوازی الاضلاعی زاویه قائمه داشته باشد، مستطیل است.

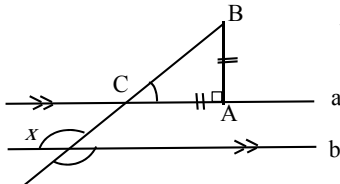
۶۴- کدام یک از شکل‌های زیر، کاشی‌کاری با ۸ ضلعی منتظم را تکمیل می‌کند؟

- (الف) مربع (ب) متوازی الاضلاع (ج) لوزی با زاویه ۳۶ درجه (د) شکل دیگری لازم نیست.

۶۵- اندازه ی یک زاویه خارجی در ۱۰ ضلعی منتظم چند درجه است ؟

- (الف) ۲۴° (ب) ۱۸° (ج) ۱۴۴° (د) ۳۶°

۶۶- در شکل روبرو ($a \parallel b, AB = AC, \hat{A} = 90^\circ$) مقدار x چند درجه است ؟



- (الف) ۱۰۰ درجه (ب) ۸۰ درجه (ج) ۴۵ درجه (د) ۱۳۵ درجه

علوم تجربی

۶۷- شکل روبرو مربوط به استوانک (کپسول) پر از هوا می‌باشد. درون آن، حلال و حل‌شونده به ترتیب از راست به چپ کدامند؟



- (الف) اکسیژن - نیتروژن (ب) نیتروژن - اکسیژن
 (ج) کربن دی اکسید - اکسیژن (د) کربن دی اکسید - نیتروژن

۶۸- گزینه های داخل پرانتز به ترتیب چه نوع تغییری را نشان می‌دهند؟ (میخ آهنی در کات کبود - تخم مرغ در سرکه)

- (الف) فیزیکی-شیمیایی (ب) شیمیایی- فیزیکی (ج) فیزیکی- فیزیکی (د) شیمیایی- شیمیایی

۶۹- مشخصات چند ذره فرضی را در جدول زیر می‌بینید. کدام گزینه به ترتیب از راست به چپ مربوط به، یون منفی - ذره خنثی می‌باشد.

ذره	تعداد پروتون	تعداد نوترون	تعداد الکترون
A	۱۱	۱۲	۱۱
B	۱۱	۱۲	۱۲
C	۸	۹	۹
D	۱۰	۹	۹

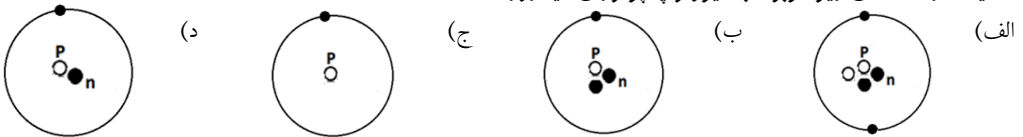
- (الف) B - D (ب) A - C (ج) A - D (د) B - A

۷۰- در یک لوله آزمایش مقداری آب اکسیژنه می ریزیم و زغال نیم افروخته ای را در مسیر خروجی آن قرار می‌دهیم. درباره این

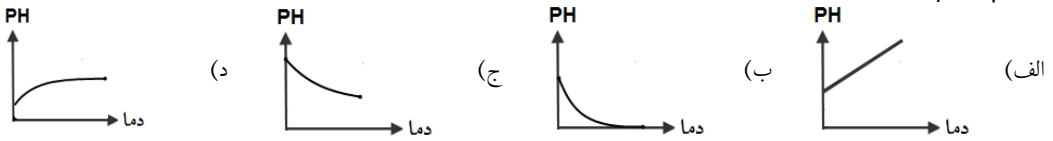
آزمایش ، کدام گزینه عبارت مقابل را به درستی کامل می کند: « در این آزمایش به دلیل خروج گاز»

- (الف) کربن دی اکسید ، زغال خاموش می شود (ب) کربن دی اکسید ، زغال نورانی تر می شود.
 (ج) اکسیژن ، زغال نورانی تر می شود. (د) اکسیژن ، زغال خاموش می شود.

۷۱- کدامیک از مدل‌های زیر مربوط به ایزوتوپ پرتوزای هیدروژن است؟



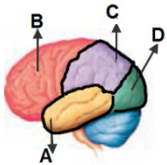
۷۲- اگر گاز کربن دی اکسید را در آب حل کنیم، محلول به دست آمده خاصیت اسیدی دارد. محلولی از این گاز در دماهای مختلف تهیه کرده‌ایم، کدام نمودار رابطه بین دمای آب و pH محلول کربن دی اکسید را درست نشان می‌دهد؟



۷۳- مرکز اصلی و پایش (کنترل) فشار خون و حفظ تعادل بدن به ترتیب در کدام بخش دستگاه عصبی قرار دارد؟

(الف) بصل النخاع - مخ (ب) مخچه - مخ (ج) بصل النخاع - مخچه (د) مخچه - بصل النخاع

۷۴- در تصویر زیر چهار بخش از قشر مخ با حروف A, B, C, D مشخص شده‌اند. مرکز حس شنوایی و بینایی به ترتیب از راست به چپ کدام گزینه است؟



(د) C - A

(ج) C - B

(ب) D - A

(الف) B - D

۷۵- چه تعداد از جملات زیر نادرست است؟

- مفصل بین دنده‌ها و ستون مهره‌ها حرکت محدودی دارند.

- استخوان‌ها و غضروف‌ها، انواعی از بافت اسکلتی هستند.

- استخوانی که در اسید بوده، شکننده‌تر از استخوان سالم است.

- استخوان بندی به تنهایی قادر به حرکت نیست و به ماهیچه‌ها هم نیاز دارد.

- یاخته‌های ماهیچه‌ای دراز و ضخیم است و در طول در کنار هم قرار گرفته‌اند.

(د) ۱

(ج) ۲

(ب) ۳

(الف) ۴

۷۶- جهت انتقال پیام عصبی در کدام نورون‌ها درست است؟



۷۷- در کدام گزینه ماهیچه‌ها عمل ارادی دارند؟

(د) معده و روده

(ج) جلو و پشت ران

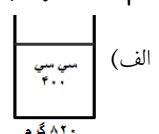
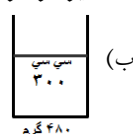
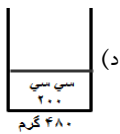
(ب) دیواره رگها

(الف) مردمک چشم

۷۸- در هنگام گرسنگی که مقدار قند خون می‌یابد، هورمون از پانکراس ترشح می‌شود.

(الف) افزایش - انسولین (ب) کاهش - انسولین (ج) افزایش - گلوکاگون (د) کاهش - گلوکاگون

۷۹- انحلال پذیری شکر در آب ۲۰ درجه برابر ۲۰۵ گرم است. در کدامیک از ظرف‌های زیر دیگر شکر حل نمی‌شود و شکر اضافی هم در ته ظرف باقی نمی‌ماند؟ (در زیر هر ظرف، مقدار شکر ریخته شده در آب نوشته شده است.)



۸۰- در شکل روبرو، ناهنجاری ایجاد شده، مربوط به نوع فعالیت کدام غده است؟

(ب) فوق کلیه

(الف) غده زیر مغزی

(د) پاراتیروئید

(ج) پانکراس



زبان خارجی

۸۱- آلبرت یک جهانگرد فرانسوی است، او خیلی دوست دارد به کشور آلمان سفر کند، اما با زبان آلمانی هیچ آشنایی ندارد، کدام گزینه به ترتیب معادل انگلیسی کلمات مشخص شده در جمله بالاست؟

- a) France- German- Germany b) French- Germany- German
c) France- Germany- German d) French- German- Germany



۸۲- بچه های عزیز، به نظر شما علی باید کدام گزینه را برای تکمیل متن زیر انتخاب کند؟

Ali canphotos, the web and do a He is a good student.

- a) watch - study - chess b) take - work - puzzle
c) make - study - horse d) take - search - puzzle



۸۳- مریم باید معادل انگلیسی عبارت های متن زیر را پیدا کند . با انتخاب گزینه مناسب به او کمک کنید.

Every day I go to school at 6:45 in the morning.

I come back home at noon, and eat dinner at 7:30 p.m

- a) a.m- midday- midnight b) p.m- midnight- at night
c) a.m- midday- in the evening d) p.m- midnight-at midnight



۸۴- مهدیس در حال آموزش نام کشورها و ملیت ها به انگلیسی به برادر کوچکش است، به نظر شما کدام فلش کارت های مهدیس با

Iraqi **China** **Spanish** **Asia**

- a) Iraqi b) China c) Spanish d) Asia

بقیه متفاوت است ؟

۸۵- فاطمه معلم زبان انگلیسی می باشد. کدام یک از گزینه های زیر، درباره او نادرست می باشد؟

- a) She works at the gym. b) She is good at English.
c) she can work with a computer d) she is at school on weekday mornings.



امید با همکلاسی هایش مشغول گفتگو می باشد، بچه های عزیز با دقت مکالمه آنها را بخوانید و گزینه های صحیح را انتخاب کنید.

Omid : Kaveh, are you good at playing ping-pong?

Kaveh : Well, my brother and I play ping-pong at home every evening.

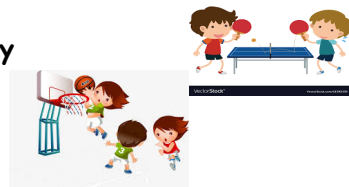
Omid : are you good at it?

Kaveh : Yes, we are. what are you good at, Omid?

Omid : I'm bad at playing it, but I can play basketball Very

well. We play it at school on Mondays and Tuesdays. What about you Arash?

Arash : My brother, Sina, and I are good swimmers.



86- Who is good at playing ping-pong?

- a) Omid b) Kaveh c) Arash d) Sina

87- Where does Omid play basketball?

- a) at home b) at school c) in the gym d) in the park

88- Sina is good at

- a) basketball b) ping-pong c) chess d) swimming

بچه های عزیز متن زیر را که درباره مینو و خانواده اش است، با دقت بخوانید و به او در پاسخگویی به سوالات معلمش کمک کنید.

Hi, every one. My name is Minoo. My father and my mother are Iranian, but I live in England. I'm a student in grade 8 .I go to school in the mornings. I watch TV in the afternoons. We have dinner at 7:30 every evening . I stay at home and relax on Sundays.



89- Teacher: Where are your parents from? Minoo: They're

- a) Iran b) Iranian c) England d) British

90- Teacher: What do you do on weekday mornings?

- a) stay at home b) study English c) Watch TV d) go to school

کلید تشریحی سوالات آزمون پیشرفت تحصیلی دانش آموزان دوره اول متوسطه - پایه هشتم - مرحله اول - آذرماه ۹۷

نام درس	شماره سوال	گزینه درست	آدرس جواب یا پاسخ تشریحی
قرآن	۱	د	شماره صفحه: ۵۷
	۲	ب	شماره صفحه: ۲۳-۲۶-۴۳-۵۶
	۳	ب	شماره صفحه: ۱۷-۴۳-۳۳
	۴	ب	شماره صفحه: ۲۴
	۵	ج	شماره صفحه: ۳۴-۳۷-۴۷
	۶	الف	شماره صفحه: ۵۳-۳۳-۲۶-۱۷
	۷	الف	شماره صفحه: ۲۳-۳۶-۴۳
	۸	ج	شماره صفحه: ۲۴-۳۷-۵۴
پیام های آسمان	۹	د	خداوند تمام آنچه را که در زمین است برای شما آفریده است تا در باره آنها بیندیشید و با استفاده از آنها به بهشت راه یابید و خودتان را از عذاب دوزخ برهانید - صفحه ۱۳
	۱۰	ج	مومنان با یدعفو و گذشت پیشه کنند و از یکدیگر در گذرند - صفحه ۲۰
	۱۱	ب	فرد خطا کار به اشتباهش پی برده و از انجام آن پشیمان شده و با از روی جهالت ظلمی به ما کرده است - صفحه ۲۰
	۱۲	ب	آنچه شیرینی این نعمت ها را برایشان بیشتر می کند این است که هیچ گاه نعمت های بی پایان خداوند از آنها گرفته نخواهد شد - صفحه ۲۵
	۱۳	ج	جهنم را خود جهنمیان با اعمال خود به وجود آورده اند - صفحه ۲۹
	۱۴	الف	منظور از نعیم در این آیه ، نعمت محمد و آل محمد است - صفحه ۳۴
	۱۵	ج	پیامبر از خداوند در خواست می کرد که قدرت و فهم و حفظ را به امام عطا کند و با دعای پیامبر حتی یک حرف را فراموش نکردند - صفحه ۳۷
	۱۶	د	تنها راه رسیدن به سعادت و راهیابی به بهشت زیبای خداوند پناه بردن به قرآن و اهل بیت پیامبر است - صفحه ۳۸
	۱۷	ج	امروز ، کافران از نابودی دین شما مأیوس شده اند . - صفحه ۴۶
	۱۸	الف	بدن و مکان نماز گزار باید پاک باشد (شرایط) سه مورد دیگر از آداب نماز می باشد - صفحه ۵۵
عربی	۱۹	ج	در گزینه الف « می شناسم » و در گزینه ب « شغل » و در گزینه د « هفتم » صحیح است . - صفحات ۳۰، ۱۷، ۲۰
	۲۰	الف	در گزینه ب « بیماران » و در گزینه ج « بالا نرفتی » و در گزینه د « می نویسی » - صفحات ۴۳، ۳۵، ۲۸
	۲۱	الف	هوا در بهار معتدل، در زمستان سرد و در تابستان گرم است . - درس اول یادآوری درس هفتم
	۲۲	د	رابطه بین « خَلْفَ ، وَرَاءَ » مانند « عُدوان ، عداوَة » ترادف است و بقیه گزینه ها تضاد دارند . - صفحه ۱۱
	۲۳	ج	فقط گزینه «ج» بر اساس حقیقت درست است . در گزینه «الف» بجای الفَلَّاح باید الحداد و در گزینه «ب» لَوْنُ السَّحَابِ اَبْيَض و در گزینه «د» بجای بَعْضِ المِهْنِ باید كُلُّ المِهْنِ باشد . - صفحات ۳۲، ۳۰، ۱۰
	۲۴	ب	در گزینه الف « مَنْ هُوَ » و با استاذة و در گزینه ب « جالسون » و در گزینه د « تلک » صحیح می باشد . - درس اول یادآوری هفتم
	۲۵	ج	به ترتیب با توجه به روزهای هفته گزینه ج درست است . این عبارت با گزینه ب ارتباط مفهومی دارد . - درس اول یادآوری هفتم
	۲۶	ب	فقط با گزینه ب « چه بسا سخنی که جوابش سکوت است » تناسب دارد . - صفحات ۴، ۳
	۲۷	الف	فقط در گزینه الف « سَتَحْصُدُ » « درو خواهی کرد » دوم شخص است . و در بقیه گزینه ها فعل ها سوم شخص هستند . - صفحه ۴۶
	۲۸	ج	با توجه به وجود دو کلمه « أَنْتَ » و « غَدَاً » گزینه ج درست است . - صفحه ۲۳
ادبیات فارسی	۲۹	ج	چون نپرسی کاین تمائیل از کجا آمد پدید؟ (مثال ها) تمائیل جمع تمثال است به معنای تصاویر
	۳۰	ب	شکستن شکوه و حرمت انسانی و کم رنگ شدن اخلاق، رهاورد تمدن ماشینی و علم زده غرب است .
	۳۱	الف	احتمالاً استاد را در همایش ملاقات کنیم . احتمالاً کلمه ای عربی است و کاربرد تئوین برای آن صحیح می باشد .
	۳۲	د	میر جلال الدین کزازی - رشید الدین فضل الله - مستوره کردستانی - سنایی
	۳۳	الف	شاهنامه جزء ادبیات تعلیمی قرار نمی گیرد . - صفحه ۵۰
	۳۴	ج	مفعول - متمم - مضاف الیه - مضاف الیه - صفحه ۱۷
	۳۵	ب	گزینه ب آرایه تشبیه ندارد

نام درس	شماره سوال	گزینه درست	آدرس جواب یا پاسخ تشریحی
ادبیات فارسی	۳۶	ج	اتفاق هسته گروه اسمی است. بزرگترین وابسته پیشین صفت عالی، مفید وابسته پسین صفت بیانی و چیرگی وابسته پسین مضاف الیه است.
	۳۷	الف	در گزینه الف طعم با طعم و طعام هم خانواده نیست.
	۳۸	ب	گر راست سخن گویی و در بند بمانی / به زانکه دروغت دهد از بند رهایی - صفحه ۴۹
	۳۹	ج	طاووس را به نقش و نگاری که هست خلق / تحسین کنند و او خجل از پای زشت خویش (تکبر و غرور) طاووس در این بیت نماد تواضع و فروتنی است.
	۴۰	ج	صفحات ۳۲-۵۲-۱۰-۳۶
	۴۱	ب	صفحه ۵۰
	۴۲	د	متن ارزش جمله تشکیل شده است. متن هفت جمله دارد: جوانه تکانی خورد (۱) و به جلو نگاه کرد. (۲) تیرگی از برابر چشم هایش گریخته بود (۳) و او همه چیز را به روشنی می دید. (۴) آب پاک و درخشانی، زیر پایش بر زمین دشت جاری بود. (۵) آب به روشنی آفتاب بود (۶) و به زیبایی زندگی (۷)
مطالعات اجتماعی	۴۳	ج	شماره صفحه - ۱۰ - به اموال و دارایی هایی که وقف می شود موقوفات می گویند و کسی حق تصرف در آنها را ندارد یعنی تا ابد باید به همان صورت که واقف معین نموده است، استفاده شود.
	۴۴	الف	شماره صفحه - ۱۵ - رئیس جمهور برای مدت چهار سال با رأی مستقیم مردم انتخاب می شود و تنها برای یک دوره ی چهارساله ی دیگر به صورت متوالی انتخاب مجدد او مانعی ندارد.
	۴۵	ج	شماره صفحه - ۱۵، ۱۶ - رئیس جمهور در مجلس شورای اسلامی با حضور نمایندگان مجلس و شورای نگهبان و رئیس قوه قضائیه در پیشگاه قرآن کریم سوگند یاد می کند که وظایف خود را به درستی انجام دهد.
	۴۶	د	شماره صفحه - ۲۷ - این سه قاعده را در هنگام خشم به خاطر بسپارید: ۱- نباید به خودم صدمه بزنم ۲- نباید به دیگران صدمه بزنم ۳- نباید به وسایل یا اموال خود و دیگران صدمه بزنم.
	۴۷	ب	شماره صفحه - ۳۲ - مراجعه شود به انواع دعاوی صفحه ۳۲
	۴۸	ب	شماره صفحه - ۳۷
	۴۹	الف	شماره صفحه - ۴۴ - بعضی از آگهی ها همه ی واقعیت ها را درباره یک کالا بیان نمی کنند یا با تعریف و تمجیدهای غیر واقعی سعی می کنند روز افکار مشتریان اثر بگذارند.
	۵۰	د	شماره صفحه - ۴۴ - نوجوانان باید موقع خرید به برجسب رده سنی بازی نیز توجه کنند.
	۵۱	ج	شماره صفحه - ۵۳ - برخی جنگ ها نیز برای دفع تهدیدهای خطرناک دشمنان رخ داد برای نمونه پس از آنکه برخی قبایل یهود پیمان شکنی کردند و با مشرکان علیه مسلمانان متحد شدند، پیامبر ناگزیر شد با آنان نبرد کند.
	۵۲	الف	شماره صفحه - ۴۹ - کمبود غذا و سایر نیازهای زندگی نیز عامل دیگری برای گسترش درگیری های قبیله ای و رواج غارت گری بود.
ریاضی	۵۳	ج	سوالات ریاضی در فایل جداگانه پاسخ داده شده اند.
	۵۴	ب	
	۵۵	الف	
	۵۶	الف	
	۵۷	د	
	۵۸	ب	
	۵۹	الف	
	۶۰	ب	
	۶۱	الف	
	۶۲	ب	
	۶۳	ج	
	۶۴	الف	
	۶۵	د	
	۶۶	د	

فصل یک- صفحه ۵ - خود را بیازمایید ص ۵ - نیتروژن حلال است زیرا مقدار آن بیشتر است و اکسیژن با مقدار کمتر حل شونده است.	ب	۶۷	
فصل دو صفحه ۱۱-۱۲ - میخ آهنی در کات کبود : شیمیایی - تخم مرغ در سرکه : شیمیایی	د	۶۸	
فصل سه - صفحه ۲۴ و ۲۷ - D: یون منفی زیرا الکترون ۱۰ و پروتون ۹ است. - A: ذره خنثی زیرا تعداد پروتون و الکترون آن برابر است.	ج	۶۹	
فصل ۲ صفحه ۱۵ - با توجه به فکر کنید ص ۱۵ کتاب : در این آزمایش به دلیل خروج گاز اکسیژن ، زغال نورانی تر می شود.	ج	۷۰	
فصل ۳ صفحه ۲۶ و ۲۷ - با توجه به قسمت خود را بیازمایید صفحه ۲۷ - ایزوتوپ پرتوزای هیدروژن دارای ۲ نوترون است. و یک پروتون دارد.	ب	۷۱	
فصل ۱ صفحه ۶ و ۷ - حل شدن گازها در آب با دما رابطه عکس دارد بنابراین با افزایش دما گاز کمتری حل شده و قدرت اسیدی کاهش می یابد یعنی به سمت عدد ۷ پیش می رود.	د	۷۲	
فصل ۴ صفحه ۳۱ - حفظ تعادل بر عهده منحنی است. - بصل النخاع در بالای نخاع قرار دارد و مرکز واپایش فعالیت های غیر ارادی مثل تنفس، ضربان قلب و فشار خون است.	ج	۷۳	
فصل ۵ - با توجه متن صفحه ۳۷ و صفحه ۳۸ - مرکز حس بینایی در قسمت پس سری قشر مخ قرار دارد. و مرکز شنوایی در قسمت گیجگاهی قشر مخ قرار دارد.	ب	۷۴	
فصل ۵ (۳ جمله نادرست می باشد ۲-۳-۵) - عبارت اول درست است صفحه ۴۳ - عبارت دوم غلط است صفحه ۴۲ - "در ساختار استخوان بندی، استخوان و غضروف به کار رفته است. می دانید که این دو بافت، انواعی از بافت پیوندی اند" - عبارت ۳ نادرست است طبق آزمایش کنید. صفحه ۴۲ : استخوانی که در اسید بوده ، نرم تر از استخوان سالم است عبارت چهارم درست است صفحه ۴۴ - عبارت ۵ نادرست صفحه ۴۵ خط اول "یاخته های ماهیچه ای دراز و نازک اند"	ب	۷۵	علوم تجربی
فصل ۴ - صفحه ۳۳ مطابق شکل نورون و متن کتاب باید جهت پیام از دارینه به سمت آسه باشد.	الف	۷۶	
فصل ۵ صفحه ۴۵ - طبق جدول پایین صفحه ۴۴	ج	۷۷	
فصل ۶ صفحه ۵۰ - در پایین صفحه ۵۰ و در شکل آمده است: در مواقعی مانند گرسنگی، که قند خون پایین می آید، لوزالمعده هورمون افزایش دهنده را وارد خون می کند تا با اثر بر یاخته های کبد و تجزیه گلیکوژن قندخون را افزایش دهد.	د	۷۸	
فصل ۱ - استاندارد انحلال پذیری شکر در ۱۰۰ سی سی آب ۲۰ درجه $\frac{100 \text{ cc}}{200 \text{ g}} = \frac{400 \text{ cc}}{x}$ برابر ۲۰۵ گرم است. اگر تناسب زیر را برای هر کدام از گزینه ها بنویسیم تنها گزینه ۱ درست خواهد بود. ظرف اول: مقدار شکر ۸۲۰ گرم به دست می آید.	الف	۷۹	
فصل ۶ صفحه ۴۸ - ناهنجاری رشدی مربوط به غده زیر مغزی می باشد.	الف	۸۰	
درس اول پرکتیس دوم و سوم - صفحه ۴۳	ب	۸۱	
پرکتیس های درس دوم - صفحه ۴۳	د	۸۲	
پرکتیس و لغات درس دوم چارت صفحه ۲۰	ج	۸۳	
پرکتیس درس اول - صفحات ۱۴، ۱۳	د	۸۴	
درس دوم پرکتیس - صفحات ۱۹، ۱۸	الف	۸۵	
پرکتیس های درس دوم و سوم - لغات درس چهارم - صفحات ۹۵، ۳۹	ب	۸۶	زبان انگلیسی
	ب	۸۷	
	د	۸۸	
ترکیب متن پرکتیس های درس اول و دوم	ب	۸۹	
	د	۹۰	

(۵۲) گزینه ج ← اعداد ۱/۵، -۳، ۰، ۰، -۱ گویا هستند

(۵۳) گزینه ب ← $(-9) - (+3) + (-6) - (-19) = -19 + 6 + 3 + 9 = -1$

(۵۴) گزینه الف ← $-17,9 - (-\sqrt{65}) + 12 \frac{19}{100} - 1/100 = -18 + 8 + 13 - 1 = +2$

(۵۶) گزینه الف ← $-\frac{90}{126} = \frac{x}{147} \rightarrow -\frac{90}{126} = -\frac{15}{21} = \frac{x}{147} \Rightarrow x = -15 \times 7 = -105$

(۵۷) گزینه د ← زیرا ۶۵ نسبت به ۷۷ اول است؛ یعنی $(77, 65) = 1$

(۵۸) گزینه ب ← مجموع دو عدد اول در صورتی که فرد باشد تماماً یکی از آنها عدد ۲ است

(۵۹) گزینه الف ← اعداد مرکب ← ۱۴، ۱۲، ۱۰، ۹، ۸، ۶ و ۴

(۶۰) گزینه ب ← باید به اعداد اول ۲، ۳، ۵ و ۷ تقسیم کنیم یعنی حداقل چهار تقسیم

(۶۱) گزینه الف ← $(-213 - 5/8) \div (-2 \frac{7}{10}) = -8/1 \div \frac{27}{10} = \frac{-81}{10} \div \frac{27}{10} = \frac{-81}{10} \times \frac{10}{27} = \frac{81}{27} = 3$

(۶۲) گزینه ب ← در شکل با منتظم با دو کمان به اندازه زاویه خارجی شکل بر خودش منطبق میشود

(۶۳) گزینه ج ← در متوازی الاضلاع زاویه کم روبرو مساوی هستند

(۶۴) گزینه الف ← در کاشی کار با ۸ ضلعی منتظم با هم گره زدن مربع بین آنها کامل میشود «مثال شکل سؤال ۳۳ کار در کلاس صفحه ۶۴ کتاب ریسی»

(۶۵) گزینه د ← اندازه هر زاویه خارجی برابر است با: $\frac{360^\circ}{n} = \frac{360^\circ}{10} = 36^\circ$

(۶۶) گزینه د ← زاویه کم مرتب شد قائم الزاویه ۴۵ است پس: $x = 180 - 45 = 135$

