

قرآن

میهن مکتب

- ۱- ترجمه واژه های قرآنی « أَحْسَنُ ، أَحْسَنَ » به ترتیب چیست؟
 (الف) نیکی کرد ، نیکی کن (ب) نیکی کن، نیکی ساخت
 (ج) نیکی کن، نیکی می کند (د) نیکی می کند، نیکی ساخت
- ۲- ترجمه ی کدام عبارت قرآنی صحیح است؟
 (الف) لَوْ كَانُوا يَعْلَمُونَ : ای کاش می دانستید.
 (ج) أَحْسَبَ النَّاسُ : آیا مردم گمان کردند.
- ۳- ترجمه ی کدام ترکیب قرآنی صحیح نیست؟
 (الف) رَسُولٌ أَمِينٌ : فرستاده ای مورد اعتماد
 (ج) فَقَدَرَهُ : پس آن را اندازه گیری کرد.
- ۴- در ترجمه ی کدام عبارت قرآنی حرف « پ » معنی نمی شود؟
 (الف) وَ مَا اللَّهُ بِغَافِلٍ (ب) وَ اللَّهُ عَلِيمٌ بِمَا يَفْعَلُونَ
 (ج) إِنَّ اللَّهَ كَانَ بِمَا تَعْمَلُونَ خَبِيرًا (د) وَ دَاعِيًا إِلَى اللَّهِ بِإِذْنِهِ
- ۵- کلمه ی « مَن » در کدام جمله به صورت « هیچ » معنی می شود؟
 (الف) نَتَلَّوْا عَلَيْكَ مِنْ نَبَاٍ مُوسَىٰ وَ فِرْعَوْنَ
 (ج) كَمْ أَنْبَتْنَا فِيهَا مِنْ كُلِّ زَوْجٍ كَرِيمٍ
 (ب) اِتَّخَذُوا مِنْ دُونِ اللَّهِ أَوْلِيَاءَ
 (د) هَلْ مِنْ خَالِقٍ غَيْرِ اللَّهِ
- ۶- صحیح ترین ترجمه برای عبارت قرآنی « وَ اتَّبِعْ مَا يُوحَىٰ إِلَيْكَ مِنْ رَبِّكَ » چیست؟
 (الف) و پیروی کن از آنچه از سوی پروردگارت به تو وحی شده است. (ب) و پیروی کنید از آنچه از سوی پروردگار به شما وحی شده است.
 (ج) و پیروی می کنی از آنچه از سوی پروردگارت به تو وحی می شود. (د) و پیروی کن از آنچه از سوی پروردگارت به تو وحی می شود.
- ۷- در ترجمه ی عبارت قرآنی زیر کدام گزینه به صورت نادرست ترجمه شده است؟
 «يَهْدِيكُمْ فِي ظُلُمَاتِ الْبَرِّ وَ الْبَحْرِ : آنها را در تاریکی های خشکی و دریا هدایت می کند.»
 (الف) یهدی (ب) کُم
 (ج) ظلمات (د) البرّ
 ۸- ترجمه ی عبارت قرآنی روبرو با کدام گزینه کامل می شود؟
 « وَ مَا يَنْزِلُ مِنَ السَّمَاءِ : و آنچه از آسمان »
 (الف) نازل می شود (ب) نازل می کند
 (ج) نازل کرد (د) نازل شد

پیام های آسمان

- ۹- خداوند اولین معلم قرآن را چه کسی قرار داد ؟
 (الف) حضرت علی (ع) (ب) حضرت محمد (ص) (ج) جبرئیل (د) حضرت فاطمه (س)
- ۱۰- در آیه ی شریفه ی «فَلَا تَخْضَعْنَ بِالْقَوْلِ فَيَطْمَعَ الَّذِي فِي قَلْبِهِ مَرَضٌ...» به کدام موضوع اشاره شده است ؟
 (الف) حفظ حیا در رفتار (ب) حفظ حیا در گفتار
 (ج) حفظ پوشش مناسب (د) حفظ نگاه
- ۱۱- کدام جمله، در رابطه با جهنمیان صحیح می باشد ؟
 (الف) شیطان آنها را مجبور به گناه می کرد .
 (ج) همنشینین با دوستان بد، عامل اصلی جهنمی شدن آنهاست.
- ۱۲- کدام یک از موارد زیر، از آثار اجتماعی مصرف گرایی نمی باشد؟
 (الف) افزایش قیمت (ب) کمیاب شدن کالا
 (ج) پر خوری و افزایش وزن (د) وابستگی به کشورهای بیگانه
- ۱۳- کدام یک از آیات شریفه ی زیر، اشاره به " پاک بودن اهل بیت از گناه " دارد ؟
 (الف) إِنَّمَا يُرِيدُ اللَّهُ لِيُذْهِبَ عَنْكُمُ الرِّجْسَ....
 (ج) لَهُمْ مَا يَشَاءُونَ فِيهَا وَ لَدَيْنَا مَزِيدٌ .
 (ب) الْيَوْمَ نَبِّئِ الَّذِينَ كَفَرُوا مِنْ دِينِكُمْ
 (د) يَا أَيُّهَا الرَّسُولُ بَلِّغْ مَا أُنزِلَ إِلَيْكَ مِنْ رَبِّكَ ...
- ۱۴- «رضا همیشه در کارهای خود عجله دارد و احساس می کند که وقتش کم است» رضا بیشتر دچار کدام یک از عوامل هدر دادن عمر شده است؟
 (الف) امروز وفردا کردن (ب) بی حالی و تنبلی
 (ج) بی توجهی به اولویتها (د) معاشرت با افراد بی نظم
- ۱۵- مریم از برادرش سوال می کند که کدام یک از موارد زیر باعث می شود که نماز من باطل شود. برادرش در پاسخ می گوید ؟
 (الف) نماز خواندن با لباسی که به خون کمتر از یک سکه نجس شده (ب) نماز خواندن با لباسی از پوست گاو
 (ج) سجده کردن برانشیای نجس (د) استفاده از زیور الات طلا هنگام نماز

۱۶- در جملات زیر، ارتباط کدام گزینه با یکدیگر صحیح نمی‌باشد؟

- (الف) بسیار آموزنده ← غفار
 (ج) راه درمان غیبت ← برطرف کردن عیوب خود
 ۱۷- اولین سرمایه، برای خوشبختی ما در دنیا و آخرت چیست؟
 (الف) پدر و مادر (ب) عقل و اندیشه
 ۱۸- عبارت قرآنی «... آیْحِبُّ اَحَدُكُمْ اَنْ يَّاْكُلَ لَحْمِ اَخِيهِ مَيْتًا» به نتیجه کدام یک از آفتهای زبان اشاره می‌کند؟
 (الف) فحاشی (ب) دروغ (ج) غیبت (د) تهمت

عربی

۱۹- ترجمه ی لغات « قَادِمٍ - نَفْسٍ - رِيَاضِي - طَائِرٍ » به ترتیب در کدام گزینه آمده است؟

- (الف) گذشته- همان- ورزش- هواپیما
 (ج) آینده- همان- ورزشکار- هواپیما
 ۲۰- ترجمه ی کدام گزینه صحیح است؟
 (الف) سَأَسْأَلُكُمْ: شما از من خواهید پرسید.
 (ج) اِلٰهِي لِمَاذَا لَايَاتِي اِمَامًا: خدای من چرا امام ما نیامد؟
 ۲۱- کدام گزینه صحیح است؟

- (الف) جمع مَرِيضٍ ← مُمَرَّضُونَ (ب) مترادف حَيٍّ ← عَيْشٍ
 ۲۲- در کدام گزینه ترجمه ی «ما» با بقیه متفاوت است؟
 (الف) ما رَأَيْتَكَ (ب) ما مِهْنَتَكَ
 (ج) ما ذَلِكَ الشَّيْءِ فِي يَدِكَ (د) ما رَأَيْتَكَ

- ۲۳- فعل در کدام گزینه صحیح به کار رفته است؟
 (الف) اَنْتُمْ تَغْسِلُونَ مَلَابِسَكُمْ اَمْسٍ؟
 (ج) اَنَا وَ اَصْدِقَائِي ذَهَبْنَا اِلَى البُسْتَانِ عَدًّا.
 ۲۴- کدام پرشش و پاسخ با هم ارتباط معنایی ندارد؟

- (الف) ماذا تَزْرَعُ اَيْهَا الفَلَّاحُ؟ الرُّزُّ.
 (ج) اَيْنَ تَعْمَلُ اَيْهَا الرَّجُلُ؟ جَيْدًا.
 ۲۵- کدام کلمه از نظر مفهوم با سایر کلمات ناهماهنگ است؟

- (الف) الزَّرَاعَةُ (ب) طِبُّ العَيُونِ
 (ج) بَيْعُ الكُتُبِ (د) شُرْطِي

۲۶- کدام گزینه برای جای خالی « هَلْ الْقُرْآنُ؟ نَعَمْ نَقْرَأُ الْقُرْآنَ. » مناسب نیست؟

- (الف) تَقْرَأِينَ (ب) تَقْرَأُونَ
 (ج) تَقْرَأَنَّ (د) تَقْرَأَنَّ

۲۷- کدام کلمه فعل است؟

- (الف) تَعَلَّمَ (ب) اِضَاعَةٌ
 ۲۸- در کدام گزینه ترجمه ی هر سه فعل معادل « دوّم شخص جمع » در فارسی است؟
 (الف) سَمِعْتُمْ - تَصَدَّقْتُمْ - تَجَمَّعْتُمْ
 (ج) صَدَقْتُمْ - تَأْكُلُونَ - شَكَرْتُمْ
 (ب) تَعْرِفِينَ - ذَهَبْتُمْ - نَجَلِسُ
 (د) يَشْكُرُ - تَذَهَبَانِ - اَكَلْتُمْ

ادبیات فارسی

۲۹- مترادف واژگان روبرو در کدام گزینه به درستی آمده است؟

- (الف) ثروت دوست - خستگی ناپذیر - شیرین - پرواز
 (ج) ثروت دوست - خسته - شیرین - پرواز
 ۳۰- در کدام گزینه همه کلمه‌ها، هم خانواده هستند؟
 (الف) شیوع، اشیاء، اشاعه، شایعه
 (ج) طبعه، طالع، طاعت، طلعت
 (ب) مال اندیش - نستوه - حلاوت - طایر
 (ب) عاقبت اندیش - خستگی ناپذیر - شیرینی - پرنده
 (د) عاقبت اندیش - خسته - شیرینی - پرنده
 (ب) امان، مؤمن، تأمین، توأم
 (د) اتصال، وصول، متصل، وصل

۳۱- در کدام گزینه غلط املایی دیده می‌شود؟

- (الف) مادران صبوری داری و پدرانی به غایت جرأت مند.
(ب) خداوند پشت و پناحت، تن‌وجانت بی‌گزند و میهنت آبادان!
(ج) کاغذ را برداشت تا از آسیب پای رهگزران درامان باشد.
(د) برخاست و گفت: بگذار لیاقت یک بچه آشپز را ثابت کنم.

۳۲- همه‌ی گزینه‌ها درست است به جز گزینه
.....

- (الف) کتاب‌داستان‌هایی از زندگی امیرکبیر نوشته‌ی فرهادحسن‌زاده‌است.
(ب) کتاب از آسمان سبز مجموعه اشعار سلمان هراتی است.
(ج) کتاب روح الارواح نوشته‌ی سمعانی است.
(د) کتاب سرگذشت شهیدمهدی باکری نوشته‌ی حبیب‌یوسف‌زاده‌است.

۳۳- کدام گزینه از نظر نگارشی صحیح‌تر است؟

- (الف) خواهشاً روی چمن، آتش روشن نکنید.
(ب) از پیشنهادات و انتقادات شما استقبال می‌کنیم.
(ج) حاج خانم محبی از سفر حج بازگشت.
(د) کتابی که می‌خواندم را گم کردم.

۳۴- آرایه‌ی ادبی «جناس» در همه‌ی مصراع‌ها به کار رفته است به جز ...
.....

- (الف) ای هدهد صبا به سبا می‌فرستمت
(ب) گفتم که سوخت جانم از آتش نهانم
(ج) بی‌نام تو نامه کی کنم باز
(د) سرو چمان من چرا میل چمن نمی‌کند

۳۵- در ساختار کدام گروه اسمی «صفت تعجبی + هسته + صفت بیانی» به کار رفته است؟

- (الف) کدام صفحه کتاب؟ (ب) همان خیابان اصلی (ج) چه گل زیبایی (د) چند کارگر ماهر

۳۶- بن مضارع فعل‌های به کار رفته در عبارات زیر در کدام گزینه آمده است؟

«غذا را به اتاق می‌برد، پشت در اتاق می‌نشست و گفته‌های استاد را می‌شنید.»

- (الف) بر. نشین. شنو (ب) بُرد. نشست. شنید
(ج) می‌برد. می‌نشست. می‌شنید (د) بردن. نشستن. شنیدن

۳۷- مفهوم کنایی همه‌ی عبارات صحیح است به جز گزینه‌ی ...
.....

- (الف) باری بر دوش تو نهاده‌شده‌است. (تو وظیفه‌ومسئولیت‌داری)
(ب) دانش دست و پا شکسته‌ای داشت. (مهارت داشت)
(ج) کنم از جیب‌نظر تا دامن (سرتا پا وکل زندگی‌ام‌را نگاه‌می‌کنم)
(د) در عقیدتش خلل بود (ایمان سستی داشت)

۳۸- با توجه به عبارت روبه‌رو گزینه‌ی نادروست کدام است؟ «سردار گفت: آفرین بر قلم سحرآمیزت! من درد را فراموش کردم.»

- (الف) عبارت سه جمله دارد.
(ب) زمان فعل جمله‌ی آخر ماضی می‌باشد.
(ج) درد نقش مفعولی دارد.
(د) سحرآمیز هسته گروه اسمی است.

۳۹- در عبارت زیر، چند واژه به صورت جمع به کار رفته است؟

«زندگی کردن به یادگیری اصول و روش‌هایی نیاز دارد. باید ابزار لازم را برای کسب مهارت‌های آن فراهم کرد.»

- (الف) پنج (ب) چهار (ج) سه (د) دو

۴۰- محتوای همه‌ی ابیات، پند و اندرز و تعلیمی است مگر بیت ...
.....

- (الف) ستاره‌ای بدرخشید و ماه مجلس شد
(ب) تأمل در آیینی‌ی دل کنی
(ج) می‌کوش که هر چه گوید استاد
(د) نام نیکو گر بماند ز آدمی
دل‌رمیده‌ی ما را انیس و مونس شد
صفایی به تدریج حاصل کنی
گیری همه را به چابکی یاد
به کزو ماند سرای زرنگار

۴۱- مفهوم کدام بیت با دیگر ابیات، متفاوت است؟

- (الف) یکی را به خاک‌اندر آرد زتخت (ب) شکر گویم که مرا خوارن ساخت (ج) تاج عزت به سرم بنهادی (د) یکی را به سر برنهد تاج بخت

۴۲- مفهوم حدیث «قولوا الحق ولو علی انفسکم» در کدام گزینه آمده است؟

- (الف) از علی آموز اخلاص عمل/شیرحق را دان منزه از دغل
(ب) زنه‌ارمگو سخن به جز راست/هرچند تورا در آن ضررهاست
(ج) و آن که حب وطن‌نداشت به‌دل/مرده‌زان خوبتر به‌باور من
(د) گفت من تیغ از بی‌حق می‌زنم / بنده‌ی حقم نه مأمور تنم

مطالعات اجتماعی

۴۳- شهروند ایرانی یعنی:

- (الف) ایرانیان ساکن شهرها
(ب) ایرانیان ساکن شهرها و روستاها
(ج) همه‌کسانی که تابعیت‌دولت‌جمهوری‌اسلامی را دارند.
(د) همه‌کسانی که در ایران زندگی می‌کنند.

۴۴- کدام گزینه در مورد وقف صحیح نیست؟

- (الف) از روزگاران قدیم وقف به منظور انفاق و تعاون در جامعه انجام می‌شده است.
(ب) از اموال وقفی باید تا ابد به همان صورتی که واقف معین نموده استفاده کرد.
(ج) مسئولیت اداره موقوفات برعهده سازمان اوقاف و امور خیریه است.
(د) تنها دولت حق تصرف در اموال وقفی را دارد.

۴۵- در کدام نبرد رستم فرخزاد، سردار سپاه ساسانی، کشته شد و تیسفون به تسخیر اعراب درآمد؟

الف) تیسفون ب) نهاوند ج) قادسیه د) جسر

۴۶- کدام سلسله‌ها در رونق و شکوفایی فرهنگ و تمدن ایرانی - اسلامی نقش چشمگیری داشتند؟

الف) سامانیان و آل بویه ب) سامانیان و علویان ج) آل بویه و صفاریان د) علویان و صفاریان

۴۷- در کدامیک از گزینه‌های زیر ترتیب زمانی وقوع حوادث صحیح است؟

الف) ورود پیامبر به مدینه - دعوت پیامبر از سران کشورها به اسلام - تحریم اقتصادی و اجتماعی مسلمانان
 ب) ورود پیامبر به مدینه - تحریم اقتصادی و اجتماعی مسلمانان - دعوت پیامبر از سران کشورها به اسلام
 ج) تحریم اقتصادی و اجتماعی مسلمانان - دعوت پیامبر از سران کشورها به اسلام - ورود پیامبر به مدینه
 د) تحریم اقتصادی و اجتماعی مسلمانان - ورود پیامبر به مدینه - دعوت پیامبر از سران کشورها به اسلام

۴۸- کدام یک از تصاویر زیر مربوط به دوره حکومت ایلخانان مغول می باشد؟



د) قلعه الموت



ج) بند امیر



ب) گنبد سلطانی



الف) مقبره امیر اسماعیل

۴۹- قیام سرداران در کدام دوران تاریخی شکل گرفت؟

الف) اواخر حکومت ایلخانان ب) اواخر حکومت تیموریان ج) اواخر حکومت خوارزمشاهیان د) همزمان با هجوم مغولان به ایران

۵۰- ساخت رصدخانه مراغه به کوشش کدام شخصیت و در چه دوره‌ای انجام شد؟

الف) خواجه رشیدالدین فضل الله همدانی - ایلخانان ب) خواجه نصیرالدین طوسی - ایلخانان

ج) خواجه نظام الملک - سلجوقیان د) عمیدالملک کندی - سلجوقیان

۵۱- بارش در کشورهای جنوب شرقی آسیا وابسته به کدام دسته از بادهاست؟

الف) بادهای سرد شمالی ب) بادهای باران آوردمدیرانه‌ای ج) بادهای باران آور موسمی د) بادهای باران آور غربی

۵۲- مهاجرت بی رویه از روستا به شهرها و پیدایش شهرهای میلیونی در آسیا بدنبال کدام تحولات ادامه یافته است؟

الف) تحولات اقتصادی ب) تحولات اجتماعی ج) تحولات سیاسی د) تحولات فرهنگی

میهن مکتب



ریاضی

۵۳- معکوس حاصل عبارت $\frac{1}{\frac{-1}{16} + \frac{1}{20}}$ کدام است؟

الف) $\frac{1}{80}$ ب) -80 ج) 80 د) $\frac{1}{80}$

۵۴- حاصل کدام عبارت، عددی گویا نیست؟

الف) $\frac{1}{3} + \frac{1}{25}$ ب) $\frac{\sqrt{9+16}}{7}$ ج) $\frac{\sqrt{3} \times \sqrt{7}}{-4}$ د) $-9+9$

۵۵- a و b دو عدد طبیعی متفاوت هستند. حاصل کدام گزینه هرگز عددی اول نیست؟

الف) $a+b$ ب) ab ج) a^b د) $3a+3b$

۵۶- چندتا از جملات زیر نادرست هستند؟

* هر مربع یک لوزی است. * قطرهای مستطیل عمود منصف یکدیگرند.

* در مربع قطرها بر هم عمودند. * متوازی الاضلاع نوعی دوزنقه است.

الف) ۱ ب) ۲ ج) ۳ د) ۴

۵۷- در مثلث متساوی‌الساقین $(AB=AC)ABC$ ، نیمساز زاویه A را رسم می‌کنیم و آن را AD می‌نامیم. اندازه زاویه \hat{ADB} چند درجه است؟
 الف) ۸۵ (ب) ۹۰ (ج) ۹۵ (د) ۱۰۰

۵۸- ساده شده عبارت $\frac{ab^r - a^r b}{ac - bc}$ کدام گزینه است؟ (a و b و c مخالف صفر هستند)

- الف) $\frac{ab}{c}$ (ب) $\frac{a^r b^r}{c}$ (ج) $\frac{-a^r b^r}{c}$ (د) $\frac{-ab}{c}$

۵۹- عبارت کلامی روبه‌رو به زبان ریاضی معادل با کدام گزینه است؟ «ثلث عددی را از ۳۰ کم کردیم، دو برابر همان عدد به دست آمد.»

- الف) $2x + \frac{1}{3}x = 30$ (ب) $2x - \frac{1}{3}x = 30$ (ج) $2x + \frac{1}{3} = 30$ (د) $2x - \frac{1}{3} = 30$

۶۰- به جای x چند عدد طبیعی زوج می‌توان گذاشت تا رابطه زیر درست باشد؟

- الف) ۳ (ب) ۴ (ج) ۵ (د) ۶

۶۱- a یک بردار است و می‌دانیم $\vec{b} = \frac{1}{2}\vec{a}$ ، $\vec{c} = -2\vec{a}$ ، $\vec{d} = 2\vec{c}$ کدام گزینه درست نیست؟

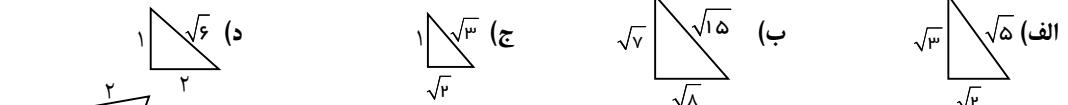
الف) اندازه \vec{a} از اندازه \vec{b} بزرگ‌تر است. (ب) دو بردار \vec{a} و \vec{d} هم‌جهت هستند.

ج) جهت بردار \vec{c} مخالف جهت بردار \vec{a} است. (د) بردار \vec{b} و \vec{d} هم‌جهت نیستند.

۶۲- مقدار x در تساوی مختصاتی روبه‌رو، کدام گزینه است؟
 $4i - 2j + 5\vec{x} = -3 \begin{bmatrix} 2 \\ -1 \end{bmatrix}$

- الف) $\begin{bmatrix} 10 \\ 5 \end{bmatrix}$ (ب) $\begin{bmatrix} -10 \\ 5 \end{bmatrix}$ (ج) $\begin{bmatrix} -2 \\ 1 \end{bmatrix}$ (د) $\begin{bmatrix} -2 \\ -1 \end{bmatrix}$

۶۳- با توجه به اندازه‌های اضلاع هر مثلث، کدام مثلث نمی‌تواند قائم‌الزاویه باشد؟



۶۴- محیط شکل روبه‌رو چقدر است؟

- الف) ۱۶ (ب) ۱۲ (ج) $8 + \sqrt{8}$ (د) $8 + \sqrt{12}$

۶۵- حاصل عبارت روبه‌رو در کدام گزینه آمده است؟
 $\left[9^5 \times \left(\frac{1}{27}\right)^3 \right]^2 \div \left[25^2 \times \left(\frac{1}{5}\right)^4 \right]^3 =$

- الف) ۹ (ب) 3^4 (ج) ۲۷ (د) 3^8

۶۶- کدام مقایسه درست انجام شده است؟

- الف) $1 + \sqrt{3} < 1/9$ (ب) $\sqrt{20} - 2 = \sqrt{18}$ (ج) $\sqrt{1/44} < 1/20$ (د) $\sqrt{50} = 25$

۶۷- علت کدام یک از اتفاق‌های زیر با بقیه متفاوت است؟

- الف) ماهی‌ها در آب سرد اکسیژن بیشتری در اختیار دارند. (ب) در اثر گرم‌شدن نوشابه، گاز بیشتری از آن خارج می‌شود.
 ج) نوشابه گازدار بر اثر تکان دادن زیاد، سر می‌رود. (د) میزان حل‌شدن گاز کربن‌دی‌اکسید در نوشابه سرد زیادتر است.

۶۸- فرآورده‌های کدام یک از واکنش‌های زیر نمی‌تواند آب آهک صاف شده را شیری کند؟

- الف) واکنش سرکه با تخم‌مرغ (ب) واکنش سوختن چوب (ج) واکنش قرص جوشان (د) واکنش تجزیه آب اکسیژنه

۶۹- تعداد الکترون‌ها و نوترون‌های یون X^{2-} به ترتیب کدام است؟ (از راست به چپ)

- الف) $a + 1$ و $b - a$ (ب) $a - 1$ و $b + 1$ (ج) a و $b - a$ (د) $a + 1$ و $a - b$

۷۰- پیام‌های ایجاد شده در کدام قسمت به بخش پس سری مخ منتقل می‌شود؟

- (الف) گیرنده‌های تعادلی گوش (ب) گیرنده‌های لمس (ج) سلول‌های استوانه‌ای شبکیه (د) بخش حلقونی گوش
- ۷۱- با توجه به شکل مقابل، کنترل فعالیت‌های غیر ارادی دستگاه تنفس بر عهده کدام بخش می‌باشد؟
- (الف) A (ب) B (ج) C (د) D

۷۲- با توجه به این که سن فرساده از سن بلوغ هم گذشته، ولی قد او به اندازه کافی بلند نشده است. علت آن مربوط به کدام غده می‌باشد؟

(الف) فوق کلیه (ب) هیپوفیز (ج) غده جنسی (د) پانکراس

۷۳- تنظیم مقدار سدیم، سوختن مواد در سلول‌ها، تنظیم قند خون در بدن به ترتیب به عهده کدام غده است؟

- (الف) فوق کلیه-پانکراس-تیروئید (ب) فوق کلیه-تیروئید-پانکراس
(ج) تیروئید-فوق کلیه-پانکراس (د) تیروئید-پانکراس-فوق کلیه

۷۴- تولید برنج طلایی به منظور است.

- (الف) ایجاد طعم و مزه بهتر (ب) ایجاد محصولی مقاوم در برابر آفات
(ج) محصول غذایی بیشتر (د) ایجاد محصول غذایی با ویژگی‌های خاص

۷۵- نسبت تعداد کروموزوم‌های سلول‌های جنسی به تعداد کروموزوم‌های دیگر سلول‌های بدن جاندار چقدر است؟

- (الف) ۱ (ب) ۲ (ج) $\frac{1}{2}$ (د) $\frac{1}{4}$

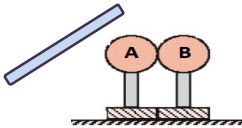
۷۶- روش تولید مثلی کدام جاندار شبیه مخمر است؟

- (الف) باکتری (ب) خزّه (ج) هیدر (د) کپک نان

۷۷- علی یک قطعه استخوان مرغ را در سرکه می‌اندازد. او پس چند روز مشاهده می‌کند که

- (الف) استحکام استخوان بیشتر شده، زیرا مواد معدنی آن در سرکه از بین رفته است.
(ب) استخوان نرم تر شده، زیرا مواد معدنی آن در سرکه حل شده است.
(ج) استخوان محکم‌تر شده، زیرا مواد آلی آن در سرکه حل نشده است.
(د) استخوان نرم‌تر شده، زیرا مواد آلی آن در سرکه از بین رفته است.

۷۸- مطابق شکل دو کره‌ی فلزی یکسان A و B روی پایه‌ی عایق قرار دارند. میله‌ی شیشه‌ای دارای بار الکتریکی را به کره‌ی A نزدیک می‌کنیم در این حالت اگر ابتدا کره‌ی B را از کره‌ی A دور کنیم سپس میله‌ی شیشه‌ای را از کره‌ی A دور کنیم بار کره‌ها چگونه می‌شود؟



- (الف) بار کره‌ی A منفی و بار کره‌ی B مثبت می‌شود.
(ب) هر دو کره منفی می‌شوند.

- (ج) بار کره‌ی A مثبت و بار کره‌ی B منفی می‌شود.
(د) بار کره‌ی B منفی و کره‌ی A خنثی می‌شود.

۷۹- شدت جریان در یک مدار الکتریکی ۳A می‌باشد اگر اختلاف پتانسیل الکتریکی دو سر این مدار ثابت بماند، اما مقاومت الکتریکی این مدار ۳ برابر شود، جریان الکتریکی در این مدار چند آمپر می‌شود؟

- (الف) ۹ (ب) ۶ (ج) ۱ (د) تغییر نمی‌کند.

۸۰- در کدام یک از موارد زیر نیروی بین دو آهن ربا از نوع رابیشی می‌باشد؟

- (الف) $\square \square \text{S} \square \square \text{N}$ (ب) $\square \square \text{S} \square \square \text{S}$ (ج) $\square \square \text{N} \square \square \text{S}$ (د) $\square \square \text{N} \square \square \text{S}$

زبان

۸۱- با توجه به تصاویر زیر، کدام گزینه جزو فعالیت‌های آخر هفته مجید نمی‌باشد؟



- a) draw a picture
b) play chess
c) ride a bike
d) use a computer

۸۲- با توجه به اطلاعات داده شده کدام گزینه درست نمی باشد؟

Name	Nationality	Address	Ability
Daniel Cress	German	18 Main St. London, England	Taking photos

- a) Daniel Cress is British. b) Daniel is from Germany.
 c) He is good at taking photos. d) He is living in England now.

۸۳- با توجه به تصویر کدام گزینه مکالمه زیر را کامل می کند؟



A: ? B: I have a stomachache .

- a) Are you OK? b) Why don't you see a doctor ?
 c) Are you all right? d) What's the matter?

۸۴- اگر هر گزینه یک دسته فلش کارت باشد در کدام گروه یک کلمه ناهمگون از نظر ساختاری وجود دارد؟

- a) drugstore-hospital-patient - kitchen b) make tea-do a puzzle-go swimming-cook food
 c) runny nose-cough-sneeze-have a fever d) Australia - Asia- Europe - Africa

۸۵- کدام گزینه مکالمه بین این دو نفرا کامل می کند ؟

- A: ? B: Yes, they can play tennis well.
- a) Who can play tennis ? b) Can Ali and his friend play football ?
 c) Are Ali and his friend good at playing tennis ? d) Who is good at playing tennis ?

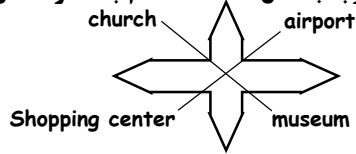
۸۶- متن زیر به ترتیب با کلمات کدام گزینه کامل می شود؟

Hi .I'm Anna. I'm from I can speak I have the flu today. I should at home.

- a) France- French-visit b) Brazilian- Brazil - rest c) Canada- English- rest d) Turkey -Turkish - visit

۸۷- با توجه به شکل داده شده کدام جمله درست می باشد ؟

- a) There is a church in the south - west .
 b) There is an airport in the north - east .
 c) There is a shopping center in the south .
 d) There is a museum in south - west .



۸۸- با توجه به اطلاعات داخل جدول کدام گزینه درست می باشد؟

city	Tabriz	Ahvaz	Qom	Tehran
places	zoo	a river and a bridge	mosques	metro system

- a) Is there a zoo in Tabriz? No ,there isn't. b) Are there any bridges in Ahvaz? No ,there aren't .
 c) Are there any mosques in Qom? Yes, some great ones. d) Is there a metro system in Tehran ? No,there isn't.

متن زیر را خوانده و به سوالات ۸۹ و ۹۰ پاسخ دهید.

This is Kian .He is from Kazeroon .It's a city in Fars Province ,in the west of Shiraz .It's big and clean .It's very famous for its old buildings . There are some good restaurants ,many parks, cinemas and libraries in Kazeroon . There isn't a metro system so there are many cars and buses in the streets .There is a big stadium in the east of the city ,too.Kian and his friends go there on the weekends for watching football.

89) Where is Kazeroon? It's

- a) near Fars Province b) in the west of Shiraz
 c) in the center of Fars Province d) in the west of Iran

90) Kian and his friends go to on

- a) the parks- the weekdays b) the cinema-the weekdays
 c) the library-the weekends d) the stadium-the weekends

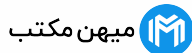
✽ دانش آموز عزیز!

شماره	
داوطلبی	
رمز	
کارنامه	

شماره‌ی داوطلبی و رمز کارنامه‌ی خود را از روی پاسفنامه ببینید و در جدول روبرو یادداشت کنید! شما می توانید با داشتن این دو کد، و مراجعه به سامانه‌ی اینترنتی www.natiye.ir نتیجه‌ی آزمون خود را مشاهده کنید! همچنین دریافت دفترچه سوالات و کلید آزمون و اعلام نظر پیرامون سوالات آزمون از امشب بر روی همین سامانه امکان پذیر می باشد.

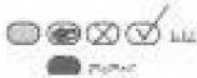
آزمون پیشرفت تحصیلی آموزش دوره اول متوسطه استان اصفهان

کلید پایه هشتم



هر گونه پیشنهاد، انتقاد و یا نظری پیرامون سوالات و کلید ارائه شده برای آزمون دارید، می توانید از طریق ایمیل modir1700@isfedu.ir با ما در میان بگذارید تا در صورت تایید داوران، در تصحیح و اعلام نتایج اعمال گردد.

☒ در کلمه‌های از دست‌نخورده علامت کنید تا به هیچ عنوان با و گنجانده نشود
☒ در جایگاه و کلمات گزینش‌شده، کلمه‌ها را علامت کرده و از علامت‌ها بپرهیزید



☒ اگر پیشنهادی در مورد سوالات یا کلید دارید، لطفاً به ما اطلاع دهید
☒ هیچ تغییری در سوالات و کلیدها ایجاد نکنید

۱	الف	ب	ج	د	۲۶	الف	ب	ج	د	۵۱	الف	ب	ج	د	۷۶	الف	ب	ج	د
۲	الف	ب	ج	د	۲۷	الف	ب	ج	د	۵۲	الف	ب	ج	د	۷۷	الف	ب	ج	د
۳	الف	ب	ج	د	۲۸	الف	ب	ج	د	۵۳	الف	ب	ج	د	۷۸	الف	ب	ج	د
۴	الف	ب	ج	د	۲۹	الف	ب	ج	د	۵۴	الف	ب	ج	د	۷۹	الف	ب	ج	د
۵	الف	ب	ج	د	۳۰	الف	ب	ج	د	۵۵	الف	ب	ج	د	۸۰	الف	ب	ج	د
۶	الف	ب	ج	د	۳۱	الف	ب	ج	د	۵۶	الف	ب	ج	د	۸۱	الف	ب	ج	د
۷	الف	ب	ج	د	۳۲	الف	ب	ج	د	۵۷	الف	ب	ج	د	۸۲	الف	ب	ج	د
۸	الف	ب	ج	د	۳۳	الف	ب	ج	د	۵۸	الف	ب	ج	د	۸۳	الف	ب	ج	د
۹	الف	ب	ج	د	۳۴	الف	ب	ج	د	۵۹	الف	ب	ج	د	۸۴	الف	ب	ج	د
۱۰	الف	ب	ج	د	۳۵	الف	ب	ج	د	۶۰	الف	ب	ج	د	۸۵	الف	ب	ج	د
۱۱	الف	ب	ج	د	۳۶	الف	ب	ج	د	۶۱	الف	ب	ج	د	۸۶	الف	ب	ج	د
۱۲	الف	ب	ج	د	۳۷	الف	ب	ج	د	۶۲	الف	ب	ج	د	۸۷	الف	ب	ج	د
۱۳	الف	ب	ج	د	۳۸	الف	ب	ج	د	۶۳	الف	ب	ج	د	۸۸	الف	ب	ج	د
۱۴	الف	ب	ج	د	۳۹	الف	ب	ج	د	۶۴	الف	ب	ج	د	۸۹	الف	ب	ج	د
۱۵	الف	ب	ج	د	۴۰	الف	ب	ج	د	۶۵	الف	ب	ج	د	۹۰	الف	ب	ج	د
۱۶	الف	ب	ج	د	۴۱	الف	ب	ج	د	۶۶	الف	ب	ج	د	۹۱	الف	ب	ج	د
۱۷	الف	ب	ج	د	۴۲	الف	ب	ج	د	۶۷	الف	ب	ج	د	۹۲	الف	ب	ج	د
۱۸	الف	ب	ج	د	۴۳	الف	ب	ج	د	۶۸	الف	ب	ج	د	۹۳	الف	ب	ج	د
۱۹	الف	ب	ج	د	۴۴	الف	ب	ج	د	۶۹	الف	ب	ج	د	۹۴	الف	ب	ج	د
۲۰	الف	ب	ج	د	۴۵	الف	ب	ج	د	۷۰	الف	ب	ج	د	۹۵	الف	ب	ج	د
۲۱	الف	ب	ج	د	۴۶	الف	ب	ج	د	۷۱	الف	ب	ج	د	۹۶	الف	ب	ج	د
۲۲	الف	ب	ج	د	۴۷	الف	ب	ج	د	۷۲	الف	ب	ج	د	۹۷	الف	ب	ج	د
۲۳	الف	ب	ج	د	۴۸	الف	ب	ج	د	۷۳	الف	ب	ج	د	۹۸	الف	ب	ج	د
۲۴	الف	ب	ج	د	۴۹	الف	ب	ج	د	۷۴	الف	ب	ج	د	۹۹	الف	ب	ج	د
۲۵	الف	ب	ج	د	۵۰	الف	ب	ج	د	۷۵	الف	ب	ج	د	۱۰۰	الف	ب	ج	د