

اداره کل آموزش و پرورش استان اصفهان

معاونت آموزش متوسطه

اداره آموزش دوره اول متوسطه

تحصیل آزمون پیشرفت دوره اول متوسطه استان اصفهان

زمان : ۱۰۰ دقیقه

آزمون نمره‌ی منفی دارد

استفاده از ماشین حساب مجاز نمی‌باشد

پایه هشتم

میهن مکتب

ردیف	نام درس	تعداد	از شماره	تا شماره	زمان پیشنهادی
۱	قرآن	۸	۱	۸	۶ دقیقه
۲	پیام‌های آسمان	۱۰	۹	۱۸	۸ دقیقه
۳	عربی	۱۰	۱۹	۲۸	۹ دقیقه
۴	ادبیات فارسی	۱۴	۲۹	۴۲	۱۴ دقیقه
۵	مطالعات اجتماعی	۱۰	۴۳	۵۲	۸ دقیقه
۶	ریاضی	۱۴	۵۳	۶۶	۲۰ دقیقه
۷	علوم تجربی	۱۴	۶۷	۸۰	۲۰ دقیقه
۸	زبان انگلیسی	۱۰	۸۱	۹۰	۱۵ دقیقه

اسفندماه ۱۳۹۷

قرآن

۱- ترجمه واژه‌های «وکیل، حَسِبَ، زَوْج» به ترتیب کدام گزینه می‌باشد؟

(الف) مدافع، حساب کرد، جفت (ب) پشتیبان، گمان کرد، نوع (ج) نگهبان، کافی است، گونه (د) قاضی، پنداشت، همسر

۲- ترجمه‌ی واژه‌ی مشخص شده در کدام عبارت صحیح نیست؟

(الف) وَالنَّوْمَ سُبَاتًا: (طولانی)
(ج) إِنَّ الشَّيْطَانَ لَكُمْ عَدُوٌّ: (دشمن)
(ب) وَمَا يَعْرُجُ فِيهَا: (بالامی‌رود)
(د) كَمَا أَحْسَنَ اللَّهُ إِلَيْكَ (همان‌طور که)

۳- ترجمه کدام عبارت قرآنی، صحیح است؟

(الف) اذْكُرُوا نِعْمَتَ اللَّهِ عَلَيْكُمْ: نعمت‌خدا بر خودشان را یاد کردند.
(ج) لَوْ كَانُوا يَعْلَمُونَ: ای کاش بدانند.
(ب) إِنَّ وَعْدَ اللَّهِ حَقٌّ: قطعاً خداوند به درستی وعده می‌دهد.
(د) أَلَتِي أَنْعَمْتَ عَلَيَّ وَعَلَىٰ وَالِدَيَّ: که بر من و بر پدر و مادرم بخشیدی

۴- در ترجمه عبارت قرآنی زیر، کدام گزینه به صورت نادرست ترجمه شده است؟

«وَبَشِّرِ الْمُؤْمِنِينَ بِأَنَّ لَهُمْ مِنَ اللَّهِ فَضْلًا كَبِيرًا» «و مؤمنان را به اینکه برایشان از سوی خدا لطفی بزرگ است، بشارت می‌دهد.»
(الف) بَشِّرَ (ب) بِأَنَّ
(ج) لَهُمْ (د) فَضْلًا

۵- ترجمه کدام عبارت قرآنی، کامل می‌باشد؟

(الف) لَا يُخْلِفُ اللَّهُ وَعْدَهُ: خداوند در وعده تخلف نمی‌کند.
(ج) لَبِيبُ الْعَنْكَبُوتِ: قطعاً خانه‌ی عنکبوت
(ب) مَا فِي السَّمَوَاتِ وَمَا فِي الْأَرْضِ: آنچه در آسمان و زمین است.
(د) الْحَمْدُ لِلَّهِ الَّذِي: ستایش خدا، کسی که

۶- کدام ترکیب، صحیح ترجمه شده است؟

(الف) يُولِجُ اللَّيْلَ فِي النَّهَارِ: شب در روز فرومی‌رود.
(ج) فَأَنَّمَا يُجِهِدُ لِنَفْسِهِ: پس قطعاً به نفع خودش جهاد و تلاش کرد.
(ب) فَأَتَّخِذُوهُ: پس آن را می‌گیرند.
(د) دَاعِيًا إِلَى اللَّهِ بِإِذْنِهِ: دعوت کننده به سوی خدا به اجازه‌اش

۷- کدام گروه از افراد جزء «هُمُ الْمُفْلِحُونَ» نیستند؟

(الف) الَّذِينَ يُقِيمُونَ الصَّلَاةَ
(ج) أُولَئِكَ عَلَىٰ هُدًىٰ مِنْ رَبِّهِمْ
(ب) وَهُمْ عَنِ الْآخِرَةِ هُمْ غٰفِلُونَ
(د) وَهُمْ بِالْآخِرَةِ هُمْ يُوقِنُونَ

۸- ترجمه صحیح عبارت قرآنی «إِنَّا أَرْسَلْنَاكَ شَاهِدًا وَمُبَشِّرًا وَنَذِيرًا» چیست؟

(الف) قطعاً تو را گواه و بشارت دهنده و هشدار دهنده فرستاد.
(ج) قطعاً ما تو را گواه و مژده‌دهنده و هشدار دهنده فرستادیم.
(ب) به درستی که تو به عنوان شاهد و بشارت دهنده و هشدار دهنده فرستاده شدی.
(د) اینکه تو را به عنوان شاهد و مژده‌دهنده و هشدار دهنده می‌فرستیم.

پیام آسمانی

۹- قرآن کریم با توبیخ کسانی که بی دلیل خود را از نعمت‌های الهی محروم کرده‌اند، چه می‌فرماید؟
(الف) «... وَلْيَعْمَلُوا وَيُكْفِرُوا وَلْيَغْفِرَ اللَّهُ لَكُمْ...» (ب) «قُلْ مَنْ حَرَّمَ زِينَةَ اللَّهِ الَّتِي أَخْرَجَ لِعِبَادِهِ وَ الطَّيِّبَاتِ مِنَ الرِّزْقِ»
(ج) «وَكُلُوا وَاشْرَبُوا وَلَا تُسْرِفُوا إِنَّ اللَّهَ لَا يُحِبُّ الْمُسْرِفِينَ» (د) «وَأِنِّي لَعَفَّارٌ لِمَنْ تَابَ وَءَامَنَ وَعَمِلَ صَالِحًا ثُمَّ اهْتَدَىٰ»

۱۰- حدیث زیر با کدام یک از قوانین راه سعادت مندی ارتباط دارد؟

«اختلاط و گفتگو با زنان نامحرم موجب بلا و بدبختی خواهد شد و دلها را منحرف می‌سازد.»

(الف) حفظ نگاه (ب) پوشاندن سر و بدن (ج) حفظ حیا در گفتار و رفتار (د) سخن گفتن با ناز

۱۱- پیامبر اسلام (ص) فرمودند: پاداش کارهای نیک در ماه مبارک رمضان، است.

(الف) هفتاد برابر ماه‌های دیگر (ب) سبب سنگین شدن اعمال نیک

(ج) باعث عبور آسان از پل صراط (د) مورد قبول خداوند

۱۲- معصومین و پیشوایان دینی علیهم السلام از چه چیزی به عنوان «سد محکمی در برابر شیطان» یاد کرده‌اند؟

(الف) عفو و بخشش (ب) نماز (ج) روزه (د) انجام مناسک حج

۱۳- همه‌ی گزینه‌های زیر به مفهوم عبارت قرآنی زیر اشاره دارد بجز:

«يَا أَيُّهَا الَّذِينَ ءَامَنُوا كُتِبَ عَلَيْكُمُ الصِّيَامُ كَمَا كُتِبَ عَلَى الَّذِينَ مِن قَبْلِكُمْ لَعَلَّكُمْ تَتَّقُونَ»

(الف) روزه بر همه ادیان الهی گذشته واجب شده بود. (ب) مهمترین فایده روزه، تقوا و پرهیزگاری است.

(ج) مردم بیشتر به نیازمندان و محرومان توجه کنند. (د) روزه بر همه مومنان واجب شده است.

- ۱۴- منظور از عبارت قرآنی «...الَّذِينَ أَسْرَفُوا عَلَىٰ أَنفُسِهِمْ...» چه کسانی می‌باشند؟
 (الف) اسراف کنندگان (ب) توبه کنندگان (ج) گناهکاران (د) کم فروشان
- ۱۵- قرآن کریم به طور کلی اصطلاح « بدترین موجودات و از چهار پایان گمراه تر» را برای چه کسانی به کار برده است؟
 (الف) از نعمت اندیشیدن استفاده نمی‌کنند. (ب) در زندگی بی برنامه هستند.
 (ج) تنوع طلب و نوگرا می‌باشند. (د) وسوسه‌های شیطان را باور کردند.
- ۱۶- دلیل تاکید و توصیه برای انتخاب دوست وهمنشین برای انسان، چیست؟
 (الف) تاثیر فراوان (ب) حضور همیشگی (ج) تقلید کورکورانه (د) مهم ترین خواسته انسان
- ۱۷- کدام یک از آیات زیر درباره کسانی است که « ارزش واقعی عمر خود را نمی‌دانند و با دست خالی از دنیا می‌روند».
 (الف) «... قَالَ رَبِّ ارْجِعُونِي لَعَلِّي أَعْمَلُ صَالِحًا فِيمَا تَرَكْتُ...» (ب) «...لَا يَتَغَبَّ بَعْضُكُم بَعْضًا أَيُحِبُّ أَحَدُكُمْ أَنْ يَأْكُلَ لَحْمَ أَخِيهِ...»
 (ج) «فَلَا تَخْضَعْنَ بِالْقَوْلِ فَيَطْمَعَ الَّذِي فِي قَلْبِهِ مَرَضٌ» (د) «... أَلْيَوْمَ يَأْسُ الَّذِينَ كَفَرُوا مِنَ دِينِكُمْ فَلَا تَخْشَوْهُمْ...»
- ۱۸- کدام مورد از آثار دروغ نیست؟
 (الف) نابودی ایمان (ب) کینه و دشمنی (ج) فقر و تنگدستی (د) ضعف حافظه

عربی

- ۱۹- با توجه به جمله، ترجمه صحیح کلمات مشخص شده در کدام گزینه آمده است؟
 « تَعْمَلُ الْفَلَّاحَاتِنَ فِي الْمَرْزَعَةِ - رَجَعَتْ أَحْوَاتِي مِنْ بَيْتِ جَدِّي »
 (الف) کار می‌کند، برگشت (ب) کار کردند، برگشتند (ج) کار می‌کنند، برمی‌گردند (د) کار می‌کنند، برگشتند
- ۲۰- در کدام گزینه، کلمات کاملا با یکدیگر ارتباط مفهومی دارند؟
 (الف) الْمُسْتَوْصَف - الطَّيِّبَة - الْوَصْفَة - الْحُبُوب
 (ب) السَّفَر - أَرْبَعُونَ - الْحَافِلَة - الْخَاتَم
 (ج) الْحَطَب - الْغَابَة - الطَّائِر - الْبَيْع
 (د) الرِّيَاضَة - الْأَلَعِب - كُرَّةُ الْقَدَم - الْمَوْطَف
- ۲۱- ترجمه کدام یک از جمله های زیر درست است؟
 (الف) فَكَيْفَ مَا رَأَيْتُكَ حَتَّى الْآنَ؟ پس چگونه تا کنون او را ندیدی؟
 (ب) أَأَنْتَ تَجْمَعُ الْأَخْشَابَ أَمْ أُخْتُكَ؟ آیا تو چوب ها را جمع کردی یا خواهرت؟
 (ج) أَنْتَ طَبِيبٌ. تَفَحَّصِينَ الْمَرَضِيَّ بِدِقَّةٍ. تو پزشکی. بیمار را با دقت معاینه می کنی.
 (د) أَأَنْتُمْ تَخْلُقُونَهُ أَمْ نَحْنُ الْخَالِقُونَ؟ آیا شما آن را می آفرینید یا ما آفریننده ایم.
- ۲۲- کدام گزینه مناسب جای خالی روبرو نیست؟
 « نَحْنُ وَ مَا دَهَبْنَا إِلَى هُنَاكَ.»
 (الف) صَادِقَاتِنَ (ب) صَادِقُونَ (ج) صَادِقَةٌ (د) صَادِقَاتُ
- ۲۳- پاسخ درست سؤال « لِمَاذَا مَا كَتَبْتَ وَاجِبَاتِكَ؟» در کدام گزینه آمده است؟
 (الف) لِأَنَّ مَرِيضًا. (ب) لِأَنِّي مَرِيضَةٌ. (ج) لِصَدِيقِي. (د) لِأَنِّي مَا كَتَبْتُ.
- ۲۴- کدام پرسش و پاسخ درست نیست؟
 (الف) إِلَى أَيَّنَ تَذْهَبُ الْآنَ؟ إِلَى الْمَدْرَسَةِ.
 (ب) مَتَى كَتَبْتَ لِي رَأْيَكَ؟ عَدَاً.
 (ج) لِمَاذَا سَأَرْتُ إِلَى الْعِرَاقِ؟ لِلزِّيَارَةِ.
 (د) كَيْفَ تَشْكُرِينَ رَبَّكَ؟ بِأَدَبٍ.
- ۲۵- توضیح کدام گزینه با کلمه روبروی آن تناسب ندارد؟
 (الف) هُوَ يَفْحَصُ الْمَرَضِيَّ بِجِدِّ: الْمَمْرُضُ
 (ب) مَكَانُ اسْتِرَاحَةِ الْمُسَافِرِينَ: الْفَنَادِقُ
 (ج) جَائِزَةٌ فَائِزُ الثَّانِي: الْفِضَّةُ
 (د) هُوَ الَّذِي يَطْبُخُ الْخُبْزَ: الطَّبَّاخُ
- ۲۶- مفهوم کدام عبارت با ضرب المثل « به عمل کار بر آید به سخندانی نیست.» هماهنگ است؟
 (الف) لَا خَيْرَ فِي قَوْلٍ إِلَّا مَعَ الْفِعْلِ.
 (ب) السُّكُوتُ ذَهَبٌ وَ الْكَلَامُ فِضَّةٌ.
 (ج) غَضَبُ الْجَاهِلِ فِي قَوْلِهِ وَ غَضَبُ الْعَاقِلِ فِي فِعْلِهِ.
 (د) الْكَلَامُ قَلِيلُهُ يَنْفَعُ وَ كَثِيرُهُ قَاتِلٌ.
- ۲۷- افعال کدام گزینه، مناسب جاهای خالی عبارت زیر است؟ « أَنَا طَعَامًا أَمْسَ وَ أَنْتِ فِي أَسْبُوعِ الْقَادِمِ.»
 (الف) طَبَّخْتُ - سَوَّفَ تَطْبُخُ (ب) أَطْبُخُ - سَوَّفَ تَطْبُخِينَ
 (ج) طَبَّخْتُ - سَوَّفَ تَطْبُخِينَ (د) أَطْبُخُ - طَبَّخْتِ
- ۲۸- موضوع کدام حدیث یا عبارت قرآنی با بقیه متفاوت است؟
 (الف) أَلْعَلِمَ حَزَائِنُ وَ مَفَاتِحُهَا السُّؤَالُ.
 (ب) إِنَّ الْعِلْمَ حَيَاةُ الْقُلُوبِ وَ نُورُ الْأَبْصَارِ.
 (ج) اللَّهُ يَعْلَمُ وَ أَنْتُمْ لَا تَعْلَمُونَ.
 (د) الْعِلْمُ يَحْرُسُكَ وَ أَنْتَ تَحْرُسُ الْمَالَ.

ادبیات فارسی

۲۹- مترادف صحیح واژه های(حلاوت، خیل، مرشد، حریم) به ترتیب در کدام گزینه آمده است؟

- (الف) شیرین، جمع، پیرو، چارچوب
(ب) دلنشین، زیاد، هدایت کننده، حرمت
(ج) شیرینی، گروه، راهنما، محدوده
(د) خوشی، دسته، شاگرد، قلمرو

۳۰- در میان گروه کلمات زیر، چند واژه از نظر املایی نادرست است؟ «هوش و زکات - هیاهوی کلاغ - لجه ترکی - سدّی نفوذ ناپذیر - عرصه و میدان - مایه عزّت - بهت و حیرت - مبدأ و خواستگاه - حواسّی نیرومند»

- (الف) یک
(ب) دو
(ج) سه
(د) چهار

۳۱- کدام گزینه از نظر نگارشی درست است؟

- (الف) امروز یک هم آیش ادبی در شهر شیراز برگزار می شود.
(ب) مدیر مدرسه پیشنهادات دانش آموزان را بررسی کرد.
(ج) کتابی که هفته پیش خریدم را امروز خواندم.
(د) حاج خانم امینی و همراهنش، از سفر حج بازگشتند.

۳۲- کدام گزینه صحیح است؟

- (الف) از آسمان سبز، مجموعه شعری از سلمان هراتی، شاعر دوره انقلاب اسلامی است
(ب) اسرارالتوحید کتابی است تألیف ابوسعید ابوالخیر در شرح حال و سخنان محمد بن منور
(ج) کتاب جامع التواریخ، تاریخ مفصل جهان است که محمدجبله رودی آن را تألیف کرده است.
(د) فرهاد حسن زاده از نویسندگان معاصر است کتاب داستان هایی از زندگی امیر کبیر نوشته او است.

۳۳- نقش دستوری واژه های مشخص شده، در کدام گزینه آمده است؟ (الهی، چون تو حاضری، چه جویم و چون تو ناظری، چه گویم؟)

- (الف) نهاد، نهاد، مفعول، فعل
(ب) منادا، نهاد، مفعول، مسند
(ج) منادا، نهاد، قید، صفت
(د) نهاد، متمم، مفعول، مسند

۳۴- مفهوم کلی همه بیت ها درست است به جز گزینه ...

- (الف) به درگاه لطف و بزرگیش بر / بزرگان نهاده بزرگی ز سر (خاکساری در پیشگاه پروردگار)
(ب) عقل ها حیران شود کز خاک تاریک نژند / چون بر آید این همه گل های نغز کامکار (شگفتی آفرینش)
(ج) عزت از خواری نشناخته ای / عمر در خارکشی باخته ای (ستودن زحمات خارکش)
(د) روزی که در آن نکرده ای کار / آن روز ز عمر خویش مشمار (هدر ندادن فرصت)

۳۵- آرایه ها در همه گزینه ها به درستی مشخص شده به جز گزینه ...

- (الف) چشم دل باز کن که جان بینی / آن چه نادیدنی است آن بینی (جناس، تشبیه)
(ب) ای هدهد صبا به سبا می فرستمت / بنگر که از کجا به کجا می فرستمت (تشخیص - جناس)
(ج) حد من نیست ثنایت گفتن / گوهر شکر عطایت سفتن (تشبیه - کنایه)
(د) سرو چمان من چرا میل چمن نمی کند / همدم گل نمی شود یاد سمن نمی کند (واج آرایه - مراعات نظیر)

۳۶- هسته گروه اسمی در همه گزینه ها به درستی مشخص شده به جز گزینه ...

- (الف) خانواده، کوچکترین بخش اجتماع است.
(ب) چشم های جوانه نیمه باز بود.
(ج) همه جای ایران سرای من است.
(د) نقاشی تو طیبب زخم های ماست.

۳۷- شکل نوشتاری همه گزینه ها با تلفظ آن متفاوت است به جز ...

- (الف) سنبل
(ب) استانبول
(ج) روزگار
(د) تنباکو

۳۸- کدام گزینه با جمله « مبادا گذر شتابان عمر را مسخره بگیرد.» ارتباط معنایی ندارد؟

- (الف) غافل منشین نه وقت بازی است / وقت هنر است و سرفرازی است
(ب) آنچه ندارد عوض ای هوشیار / عمر عزیز است غنیمت شمار
(ج) چو عمرم مدتی با گل گذر کرد / کمال همنشین در من اثر کرد
(د) بی عوض دانی چه باشد در جهان؟ / عمر باشد عمر، قدر آن بدان

۳۹- همه ابیات زیر جزء ادبیات تعلیمی محسوب می شود به جز گزینه ...

- (الف) سر به هم آورده دیدم برگ های غنچه را / اجتماع دوستان یکدلم آمد به یاد
(ب) شرف مرد به جود است و کرامت به سجود / هر که این هر دو ندارد عدمش به ز وجود
(ج) ده روز مهر گردون افسانه است و افسون نیکی به جای یاران فرصت شمار یارا
(د) نام نیکو گر بماند ز آدمی / به کزو ماند سرای زرنگار

۴۰- در عبارت زیر چند وابسته گروه اسمی دیده می شود؟

(زندگی یک سفر است. این سفر برای عده‌ای کوتاه و برای عده‌ای طولانی و پر فراز و نشیب است.)

(الف) یک (ب) دو (ج) سه (د) چهار

۴۱- مفهوم داده شده در همه گزینہ‌ها صحیح نوشته شده است به جز گزینہ...

(الف) ایران سرافراز هرگز رنگ نباخت (نترسیدن)
(ب) امیر را خاطر به آن شد (خشمگین شدن)
(ج) تو آن درخت گردوی کهنسالی (قدمت داشتن)
(د) دشمنان را به زانو در می آورد. (تسلیم کردن)

۴۲- با توجه به عبارت زیر، کدام گزینہ صحیح نیست؟

« وقتی جولاهه ای به وزارت رسیده بود. هر روز بامداد برخاستی و کلید برداشتی و در خانه باز کردی و تنها در آنجا شدی. »

(الف) جولاهه به معنی نساج و بافنده است.
(ب) در متن واژه ای هم خانواده با (وزرا) وجود دارد.
(ج) تمام فعل‌ها به زمان گذشته و سوم شخص مفرد آمده است.
(د) در عبارت بالا هم فعل اسنادی و هم فعل غیر اسنادی دیده می شود.

مطالعات اجتماعی

۴۳- در مورد خشم و عصبانیت کدام گزینہ از اهمیت بیشتری برخوردار است؟

(الف) بروز رفتار مناسب
(ب) بدانیم احساسی طبیعی است.
(ج) رجوع به مشاور
(د) بدانیم زمینه‌ساز سایر آسیب‌های اجتماعی است.

۴۴- «ثبت نام کنکور و آگاهی از نتایج آزمون‌ها» مربوط به کدامیک از کاربردهای فناوری اطلاعات و ارتباطات در زندگی روزمره است؟

(الف) آموزش
(ب) فعالیت‌های علمی
(ج) بهره‌گیری از خدمات دولت الکترونیک
(د) دسترسی به اخبار

۴۵- کدامیک از جملات زیر نادرست است؟

(الف) در جنگ احد و خندق، مسلمانان مورد حمله مشرکان قرار گرفتند.
(ب) در آستانه‌ی ظهور اسلام بیشتر قبایل عرب، پراکنده و فاقد حکومت بودند.
(ج) پیامد تصب قبیله‌ای اعراب در دوران جاهلیت، بروز کینه و حس انتقام‌جویی بود.
(د) پس از ورود پیامبر (ص) به مدینه، مدرسه کانون سوادآموزی و فراگیری علم محسوب می شد.

۴۶- چه عاملی از قرن سوم هجری آغازگر رونق ادبیات فارسی شد؟

(الف) وجود شخصیت‌های بزرگی مانند رودکی و فردوسی
(ب) علاقه‌ی امیران و وزیران حکومت‌های صفاریان و سامانیان
(ج) فارس زبان بودن بیشتر دانشمندان آن زمان
(د) ضعف زبان و ادبیات عرب در مقابل زبان فارسی

۴۷- نتیجه پیروزی آل بارسان سلجوقی در جنگ ملازگرد چه بود؟

(الف) تصرف بخش‌های وسیعی از آسیای صغیر توسط سلجوقیان
(ب) شکست غزنویان و آغاز حکومت سلجوقیان
(ج) برانداختن حکومت شیعی آل بویه
(د) برانداختن حکومت فاطمی مصر

۴۸- شخصیت کدام خان مغول متفاوت از سایرین بود؟

(الف) شاهرخ (ب) بایسنقر میرزا
(ج) میرزا الغ بیگ (د) تیمور

۴۹- نخستین اقدام هلاکوخان مغول، پس از حمله به جهان اسلام و ایران چه بود؟

(الف) تسخیر بغداد (ب) تأسیس حکومت ایلخانان (ج) از بین بردن اسماعیلیان (د) کشتن خلیفه عباسی

۵۰- کدام یک از شهرهای زیر در دور اول حمله‌ی مغولان به ایران، در زمان چنگیز خان، فتح نشد؟

(الف) بخارا (ب) غزنین (ج) ری (د) همدان

۵۱- الحایتو گنبد سلطانیه را با چه هدفی بنا کرد؟

(الف) آرامگاه (ب) زیارتگاه (ج) رصدخانه (د) کتابخانه

۵۲- کدام گزینہ از ویژگی‌های دلنا محسوب نمی‌شود؟

(الف) مناسب برای کشاورزی
(ب) وجود جمعیت انبوه
(ج) قرار داشتن در معرض طوفان‌های دریایی
(د) محل وقوع زمین‌لرزه‌های بسیار

ریاضی

۵۳- مقدار a در تساوی روبرو برابر است با :

$$a \times \left(-2\frac{1}{3} + 5 \right) = -1$$

(الف) $\frac{3}{8}$

(ب) $-\frac{3}{8}$

(ج) $\frac{8}{3}$

(د) $-\frac{8}{3}$

۵۴- کدام گزینه درست است؟

- (الف) هر عدد طبیعی، حداقل یک شمارنده اول دارد.
 (ب) دو عدد مرکب نمی‌توانند نسبت به هم اول باشند.
 (ج) مجموع دو عدد صحیح، عددی است گویا
 (د) عدد اولی نداریم که بر ۱۷ بخش پذیر باشد.

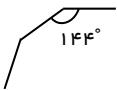
۵۵- در الگوریتم غربال برای تعیین اعداد اول ۱ تا ۱۵۰، بعد از خط زدن عدد ۱۲۱، چند عدد دیگر خط می‌خورد؟

- (الف) ۴ (ب) ۳ (ج) ۲ (د) ۱

۵۶- کدام عبارت درست نیست؟

- (الف) لوزی که زاویه‌ی قائمه دارد، مربع است.
 (ب) متوازی الاضلاعی وجود دارد که قطرش محور تقارن آن است.
 (ج) هیچ چند ضلعی منتظمی وجود ندارد که زاویه‌هایش تند باشد.
 (د) مثلثی که فقط یک محور تقارن دارد، حتماً دو زاویه برابر دارد.

۵۷- شکل روبرو قسمتی از یک چند ضلعی منتظم می‌باشد، این چند ضلعی منتظم چند محور تقارن دارد؟



- (الف) ۸ (ب) ۱۰ (ج) ۱۲ (د) ۱۴

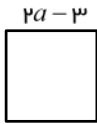
۵۸- عدد دو رقمی ab را با نماد \overline{ab} نمایش می‌دهیم. گسترده این عدد در کدام گزینه به درستی نوشته شده است؟

- (الف) $10ab$ (ب) $10a + b$ (ج) $10(a + b)$ (د) $a + 10b$

۵۹- اگر مربع عددی به آن عدد اضافه شود، عدد حاصل ۴۲ خواهد بود، کدام یک از گزینه‌های زیر می‌تواند آن عدد باشد؟

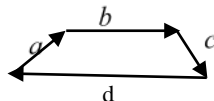
- (الف) ۱۴ (ب) -۶ (ج) -۷ (د) ۷

۶۰- شکل روبرو: یک مربع است. با توجه به شکل، محیط آن چند است؟



- (الف) ۲۸ (ب) ۱۰ (ج) ۲۰ (د) ۴۰

۶۱- کدام تساوی برداری برای شکل روبرو صحیح است؟



- (الف) $\vec{a} + \vec{b} + \vec{c} = \vec{d}$ (ب) $\vec{a} + \vec{b} + \vec{c} - \vec{d} = \vec{0}$
 (ج) $\vec{a} + \vec{b} + \vec{d} = \vec{c}$ (د) $\vec{a} + \vec{b} + \vec{d} = -\vec{c}$

۶۲- در معادله‌ی مختصاتی روبرو، مجموع طول و عرض بردار \vec{x} برابر است با:

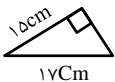
$$\begin{bmatrix} -4 \\ 3 \end{bmatrix} - 2\vec{x} = 3\vec{i} - \vec{j}$$

- (الف) ۱ (ب) ۲ (ج) -۳ (د) -۱

۶۳- ساده شده عبارت $5(2x - y) - 2(5x + y)$ کدام گزینه است؟

- (الف) $7y$ (ب) $3x$ (ج) $-7y$ (د) $-3x$

۶۴- آرمان با قطعه چوب‌هایی مثلث قائم‌الزاویه روبرو را ساخته است. او در مجموع چند سانتی‌متر چوب مصرف کرده است؟



- (الف) ۳۸ (ب) ۴۰ (ج) ۴۱ (د) ۴۳

۶۵- حالت وتر و یک زاویه تند در اثبات همنهشتی مثلث‌های قائم‌الزاویه، نتیجه‌ی کدام یک از حالت‌های زیر است؟

- (الف) دو ضلع و زاویه (ب) سه ضلع (ج) دو زاویه و ضلع بین (د) هیچکدام

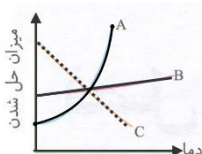
۶۶- کدام عبارت درست نیست؟

- (الف) هر نقطه روی نیمساز یک زاویه از دو ضلع آن زاویه به یک فاصله است.
 (ب) هر نقطه روی عمود منصف یک پاره خط از دو سر آن پاره خط به یک فاصله است.
 (ج) اگر در دو مثلث زاویه‌ها نظیر به نظیر مساوی باشند آن دو مثلث هم نهشت هستند.
 (د) فاصله دو نقطه از هم برابر طول پاره خطی است که آن نقاط را به هم وصل می‌کند.

۶۷- کدام مخلوط زیر تعلیقه (سوسپانسیون) محسوب می‌شود؟

- (الف) آب لیمو (ب) شکر در آب (ج) کات کبود در آب (د) هوا

۶۸- با توجه به نمودار رسم شده، در کدام گزینه به ترتیب مواد A، B، C به درستی نامگذاری شده است.



- (الف) نمک خوراکی - پتاسیم نترات - کربن دی‌اکسید
 (ب) نمک خوراکی - اکسیژن - پتاسیم نترات
 (ج) اکسیژن - نمک خوراکی - پتاسیم نترات
 (د) پتاسیم نترات - نمک خوراکی - کربن دی‌اکسید

۶۹- یون ${}^{a+b}A^{p+}$ دارای ۱۵ الکترون است. عدد جرمی آن کدام است؟

- (الف) $a+10$ (ب) $a+17$ (ج) $a+15$ (د) $a+12$

۷۰- تکه ای سیم ظرفشویی را درون ظرفی به حجم ۲ لیتر قرار داده و درب آن را می بندیم پس از مدتی می بینیم سیم اکسید می شود. حدوداً چند لیتر از هوای درون ظرف کاهش می یابد؟

- (الف) ۰/۶ لیتر (ب) ۱/۴ لیتر (ج) ۱/۶ لیتر (د) ۰/۴ لیتر

۷۱- کدام عبارت در مورد نورون‌ها نادرست است؟

- (الف) انتقال پیام های عصبی در نورون ها به صورت یک طرفه است .
 (ب) در یک نورون پیام ها توسط دندربیت دریافت و از راه آکسون انتقال می یابد.
 (ج) نورون‌ها با یکدیگر ارتباط دارند ولی با اندام‌های دیگر ارتباطی ندارد .
 (د) سلول‌های پشتیبان ، فعالیت عصبی ندارند.

۷۲- محل تبدیل امواج صوتی به پیام عصبی، در گوش و درک بینایی در قسمت مخ است .

- (الف) داخلی- گیجگاهی (ب) میانی - پس سری (ج) داخلی - پس سری (د) میانی - گیجگاهی

۷۳- دلیل اینکه به کودک دوساله برای راه رفتن کمک می کنیم تا به زمین نیفتد، می تواند این باشد که هنوز بخش مغز تکامل نیافته است .

- (الف) بصل النخاع (ب) مخچه (ج) مخ (د) ساقه مغز

۷۴- مقایسه زیر در رابطه با دستگاه هورمونی و عصبی بیان شده است . چه تعداد از جملات نادرست است؟

- سرعت تأثیر هر دو یکسان است ولی اثر بخشی هورمون‌ها بیشتر است.
- دستگاه عصبی با سرعت بیشتری پاسخ می دهد و دوام پاسخ آن زیاد است .
- دستگاه هورمونی دیرتر پاسخ می‌دهد ولی اثر آن پایدارتر است .
- دستگاه هورمونی سریعتر پاسخ می‌دهد و اثر آن زودگذر است .
- مسیر انتقال پیام عصبی و هورمونی یکسان است.

- (الف) ۱ (ب) ۲ (ج) ۳ (د) ۴

۷۵- یاخته‌ای دارای ۸ کروموزوم است. اگر این یاخته یک تقسیم کاستمان (میوز) کامل انجام دهد در پایان تعداد یاخته حاصل می‌شود که در هر یاخته تعداد کروموزوم وجود دارد .

- (الف) ۴ - ۴ (ب) ۸ - ۴ (ج) ۸ - ۲ (د) ۴ - ۲

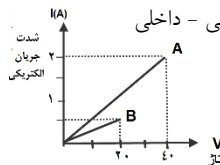


۷۶- شکل روبرو مربوط به چه نوع تولید مثلی است و در کدام جاندار دیده می شود؟

- (الف) تقسیم دوتایی- باکتری ها
 (ب) جوانه زدن- مخمرها
 (ج) تقسیم دوتایی - کپک نان
 (د) هاگ زایی - کپک میوه

۷۷- شانس عمل لقاح، در لقاح بیشتر و تعداد گامت های تولید شده در لقاح کمتر از نوع دیگر لقاح است .

- (الف) خارجی- داخلی (ب) خارجی- خارجی (ج) داخلی - خارجی (د) داخلی - داخلی



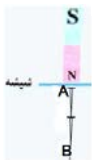
۷۸- با توجه به نمودار زیر، نسبت مقاومت الکتریکی لامپ A به مقاومت الکتریکی لامپ B چقدر است؟

- (الف) ۲ (ب) ۰/۵
 (ج) ۱/۵ (د) ۱

۷۹- میله ای که در اثر مالش با جسم دیگر الکترون از دست داده را به دو کره فلزی متصل به هم، نزدیک می کنیم نحوه پخش شدن بار الکتریکی در کره های فلزی در کدام شکل درست رسم شده است؟

- (الف) (ب) (ج) (د)

۸۰- شکل روبرو ساخت آهن ربا به روش را نشان می‌دهد که در آن نقطه A دارای قطب و نقطه B دارای قطب می شود .



- (الف) القای مغناطیسی - S - S (ب) مالشی - N - S (ج) القای مغناطیسی - N - S (د) مالشی - N - N

زبان خارجی

81- Fatemeh: What's? Saba: I have a cold. کدام گزینه سوال فاطمه را تکمیل می کند؟
 a) matter b) problem c) wrong d) this
 بنظر شما پاسخ صحیح کدام گزینه زیر می باشد.

82- Saba: What's Iran like? Elham:
 a) I really love it. b) It's in Asia.
 c) Yes, I like it d) It's a big country



دانش آموزان خوبم، آیا می توانید به شیدا کمک کنید تا متن زیر را بدرستی کامل کند.

83- This is my classmate, Neda. She can a picture very well and play chess.
 She isn't good at a puzzle, but she is good at stories.

- a) take, playing, reading b) draw, doing, telling
 c) draw, playing, reading d) search, doing, speaking



بچه های با هوش، با توجه به جدول زمانی هفتگی سام، کدام گزینه صحیح می باشد؟!

	Saturday	Sunday	Monday	Tuesday
Morning	Climb a mountain	Clean home	Work in the office	Work in the office
Afternoon	Work in the office	Play football	Rest at home	Go to the library
Evening	Go Shopping	Work in the office	Go to the gym	Watch TV

84- Sam plays football on
 a) Sunday evenings b) Monday afternoons c) Sunday afternoons d) Tuesday mornings

85- Every weekday morning, He
 a) climbs a mountain b) works in the office c) cleans home d) goes to the library
 بچه های زرنگ، به نظر شما پاسخ مناسب کدام گزینه می باشد؟

86- Ali: What's شجاعت in English? Reza:
 a) Martyrdom b) Bravery c) Prophet d) Holy



عزیزانم، کدام گزینه می تواند پاسخ صحیح به سوال پریسا باشد؟!

87- Parisa: Is your father Iranian? Elaheh: Yes, he is from
 a) London b) Iranian c) Esfahan d) British

علی و خانواده اش در انگلستان زندگی می کنند. او متنی را درباره زادگاهش نوشته است. به او در پاسخگویی کمک کنید.

Hello. My name is Ali. I'm originally from Isfahan, but I live in London. My parents are from Shiraz. I love Isfahan a lot. It is famous for its old mosques, palaces and bridges, especially Si-o-se-pol. There are also some churches in Isfahan. And Isfahan is also famous for Zayanderud river (زاینده رود). I like swimming in Zayanderud. I am really good at it. But my father can ride horse very well. These days he has a backache and can't exercise. He should stay at home and rest.



88- Luis: Where are you from, Ali? Ali: I'm from originally.
 a) London b) England c) Shiraz d) Iran
 89- Luis: Is Isfahan famous for its? Ali: No, it isn't.
 a) museums b) mosques c) bridges d) palaces
 90- Luis: Is your father good at? Ali: Yes, he is.
 a) speaking English b) driving c) swimming d) horse riding

*** دانش آموز عزیز!**

شماره‌ی داوطلبی و رمز کارنامه‌ی خود را از روی پاسفنامه ببینید و در جدول روبه‌رو یادداشت کنید! شما می‌توانید با داشتن این دو کد، و مراجعه به سامانه‌ی اینترنتی www.natije.ir نتیجه‌ی آزمون خود را مشاهده کنید! همچنین دریافت دفترچه سوالات و کلید آزمون به زودی بر روی همین سامانه امکان‌پذیر می‌باشد.

شماره داوطلبی	
رمز کارنامه	

باسمه تعالی

کلید آزمون پیشرفت تحصیلی دانش آموزان دوره اول متوسطه

پایه هشتم - مرحله دوم اسفند ماه ۱۳۹۷

غلط در نگرنداری از پاسخنامه، دقت کنید تا به هیچ عنوان تا و کیف نشود.
در هنگام پاک کردن، سعی کنید اثر مداد کاملاً برطرف شود.

اگر پاسخنامه متعلق به شما نیست، مسئول جلسه را مطلع نمایید.
پاسخ صحیح را با مداد مشکی نرم پررنگ مانند نمونه کاملاً سیاه نمایید

۱	الف	ب	ج	د	۲۶	الف	ب	ج	د	۵۱	الف	ب	ج	د	۷۶	الف	ب	ج	د
۲	الف	ب	ج	د	۲۷	الف	ب	ج	د	۵۲	الف	ب	ج	د	۷۷	الف	ب	ج	د
۳	الف	ب	ج	د	۲۸	الف	ب	ج	د	۵۳	الف	ب	ج	د	۷۸	الف	ب	ج	د
۴	الف	ب	ج	د	۲۹	الف	ب	ج	د	۵۴	الف	ب	ج	د	۷۹	الف	ب	ج	د
۵	الف	ب	ج	د	۳۰	الف	ب	ج	د	۵۵	الف	ب	ج	د	۸۰	الف	ب	ج	د
۶	الف	ب	ج	د	۳۱	الف	ب	ج	د	۵۶	الف	ب	ج	د	۸۱	الف	ب	ج	د
۷	الف	ب	ج	د	۳۲	الف	ب	ج	د	۵۷	الف	ب	ج	د	۸۲	الف	ب	ج	د
۸	الف	ب	ج	د	۳۳	الف	ب	ج	د	۵۸	الف	ب	ج	د	۸۳	الف	ب	ج	د
۹	الف	ب	ج	د	۳۴	الف	ب	ج	د	۵۹	الف	ب	ج	د	۸۴	الف	ب	ج	د
۱۰	الف	ب	ج	د	۳۵	الف	ب	ج	د	۶۰	الف	ب	ج	د	۸۵	الف	ب	ج	د
۱۱	الف	ب	ج	د	۳۶	الف	ب	ج	د	۶۱	الف	ب	ج	د	۸۶	الف	ب	ج	د
۱۲	الف	ب	ج	د	۳۷	الف	ب	ج	د	۶۲	الف	ب	ج	د	۸۷	الف	ب	ج	د
۱۳	الف	ب	ج	د	۳۸	الف	ب	ج	د	۶۳	الف	ب	ج	د	۸۸	الف	ب	ج	د
۱۴	الف	ب	ج	د	۳۹	الف	ب	ج	د	۶۴	الف	ب	ج	د	۸۹	الف	ب	ج	د
۱۵	الف	ب	ج	د	۴۰	الف	ب	ج	د	۶۵	الف	ب	ج	د	۹۰	الف	ب	ج	د
۱۶	الف	ب	ج	د	۴۱	الف	ب	ج	د	۶۶	الف	ب	ج	د	۹۱	الف	ب	ج	د
۱۷	الف	ب	ج	د	۴۲	الف	ب	ج	د	۶۷	الف	ب	ج	د	۹۲	الف	ب	ج	د
۱۸	الف	ب	ج	د	۴۳	الف	ب	ج	د	۶۸	الف	ب	ج	د	۹۳	الف	ب	ج	د
۱۹	الف	ب	ج	د	۴۴	الف	ب	ج	د	۶۹	الف	ب	ج	د	۹۴	الف	ب	ج	د
۲۰	الف	ب	ج	د	۴۵	الف	ب	ج	د	۷۰	الف	ب	ج	د	۹۵	الف	ب	ج	د
۲۱	الف	ب	ج	د	۴۶	الف	ب	ج	د	۷۱	الف	ب	ج	د	۹۶	الف	ب	ج	د
۲۲	الف	ب	ج	د	۴۷	الف	ب	ج	د	۷۲	الف	ب	ج	د	۹۷	الف	ب	ج	د
۲۳	الف	ب	ج	د	۴۸	الف	ب	ج	د	۷۳	الف	ب	ج	د	۹۸	الف	ب	ج	د
۲۴	الف	ب	ج	د	۴۹	الف	ب	ج	د	۷۴	الف	ب	ج	د	۹۹	الف	ب	ج	د
۲۵	الف	ب	ج	د	۵۰	الف	ب	ج	د	۷۵	الف	ب	ج	د	۱۰۰	الف	ب	ج	د